



Care & Repair Cymru

---

# POBL HŶN Y GAELF HWN: CARTREFI SY’N GOLLWNG A DIFFYG CYMORTH

---

Adroddiad Care & Repair Cymru



## Am Gofal a Thrwsio

Mae Gofal a Thrwsio yn helpu pobl hŷn yng Nghymru i drwsio, addasu a chynnal a chadw eu cartrefi.

Rydym yn fudiad elusennol sy'n gweithredu ledled Cymru, sy'n gweithio i sicrhau y gall pob person hŷn fyw yn annibynnol mewn cartref diogel, cynnes a chyfleus.

Cefnogwn dros 40,000 o aelwydydd yng Nghymru bob blwyddyn, gan atal miloedd o bobl rhag gorfod mynd i ysbyty ac arbed dros £30m bob blwyddyn i GIG Cymru.

## Cefndir

Mae Gofal a Thrwsio yn galw ar Lywodraeth Cymru i gyflwyno Grant Rhwyd Ddiogelwch ar gyfer pobl hŷn sy'n berchnogion tai ac sy'n byw mewn cartrefi anaddas a pheryglus.

Ym mis Ionawr 2023 fe wnaethom gyhoeddi ein hadroddiad, [Cyflwr Tai Pobl Hŷn yng Nghymru](#). Defnyddiodd yr adroddiad straeon a data cyfredol cleientiaid, a chyfweliadau gyda staff Gofal a Thrwsio i ddangos yr anawsterau sy'n wynebu pobl hŷn wrth gynnal a chadw cyflwr eu cartrefi.

Ers cyhoeddi'r adroddiad hwnnw, rydym wedi cyhoeddi cyfres o ymchwiliadau yn edrych yn fanwl ar y materion a godwyd. Yn nesaf yn y gyfres mae ffocws ar effeithiolrwydd ynni a chymorth annigonol ar gyfer pobl sydd mewn tlodi tanwydd.

Mae darparu cartrefi effeithiol o ran ynni a mesurau cadarn i ddiogelu prisiau biliau ynni yn hanfodol i godi pobl hŷn allan o dlodi tanwydd. Nid yw Care & Repair Cymru yn derbyn y dylai unrhyw berson hŷn ddod yn wael oherwydd eu bod yn byw mewn cartref oer neu gartref sy'n anaddas ar gyfer eu hanghenion.

Yn yr adroddiad hwn byddwn yn edrych ar effeithiolrwydd ynni y cartrefi y mae ein cleientiaid yn byw ynddynt ac yn tynnu sylw at y diffyg cynlluniau cymorth sydd ar gael ar gyfer pobl y gaeaf hwn. Byddwn yn esbonio sut y gall Llywodraeth Cymru sicrhau fod stoc tai Cymru yn addas ar gyfer poblogaeth sy'n heneiddio a chenedlaethau'r dyfodol o bobl hŷn.

## Am yr Adroddiad hwn

Mae gwella effeithiolrwydd ynni ein cartrefi yn hollbwysig os ydym i fynd i'r afael â thlodi tanwydd a chyrraedd targedau sero-net. Ar hyn bryd mae Llywodraeth Cymru yn gweithio tuag at darged sero net a fydd yn rhwymo'n gyfreithiol erbyn 2050. Fel rhan o hyn, mae Llywodraeth Cymru wedi ymrwymo i ddod â phob cartref cymdeithasol i EPC C erbyn 2030, ond nid oes targed ar gyfer y sector perchen-breswlydd.

Mae Llywodraeth Cymru yn amcangyfrif nad oes gan 1 mewn 5 cartref yng Nghymru EPC cyfredol. O'r cartrefi nad oes ganddynt EPC, mae bron ddau draean (62%) yn EPC D ac is.<sup>1</sup> Canfu ein hadroddiad nad oes EPC gan lawer mwy o bobl hŷn yng Nghymru nag mae ffigurau Llywodraeth Cymru yn ei awgrymu.

Mae Gofal a Thrwsio yn cefnogi pobl hŷn sy'n byw yn y sector perchen-breswlydd a rhent preifat. Cyfartaledd oedran ein cleientiaid yw 77, a dywed pedwar allan o bump cleient wrthym eu bod yn byw gydag anabledd. Fe wnaethom ddefnyddio sampl cynrychioladol o gleientiaid Gofal a Thrwsio yn seiliedig ar oedran a lleoliad i ganfod:

- nad oedd gan 3 allan o 5 o'n sampl o gleientiaid EPC cyfredol ar gyfer eu cartref.
- mai dim ond 1 mewn 10 o'n sampl o gleientiaid sydd â EPC C neu uwch.
- bod hanner ein sampl o gleientiaid yn y sector rhent preifat yn byw mewn cartrefi nad oedd yn cyrraedd yr isafswm gofynion EPC cyfreithiol ar gyfer landlordiaid.
- bod llai na 1% o'n sampl o gleientiaid yn byw mewn cartref gyda EPC A.

## Cymorth ar gyfer biliau ynni yn ystod gaeaf 2024/25

Yn 2020 roedd cap prisiau ynni Ofgem yn £993 ar gyfartaledd, sy'n wahanol iawn i heddiw lle gael aelwyd nodweddiadol ddisgwyl gwario £1,717 ar eu hynni.<sup>ii</sup>

Yn ystod gaeaf 2021/22 roedd cleientiaid Gofal a Thrwsio yn gymwys ar gyfer hyd at £1,900 o gynlluniau cymorth gan Lywodraeth Cymru a Llywodraeth y DU i helpu gwrthbwysu eu biliau uwch, gan olygu y cafodd cleientiaid incwm isel eu gwarchod rhag costau cynyddol nwy a thrydan yn ystod y cyfnod hwn. Roedd y cymorth hwn yn hanfodol i helpu llawer o'n cleientiaid i aros yn gynnes. Ers hynny, cafodd y rhan fwyaf o'r cymorth ei ddileu er bod prisiau ynni wedi parhau'n sylweddol uwch na lefelau 2020:

### Cap Prisiau Ynni

Cyfnod	Prisiau Ynni
Gaeaf 2020/21	£993
Gaeaf 2021/22	£1,216
Hydref – Rhagfyr 2022	£3,371 *Gwarant Pris Ynni = £2,500
Hydref – Rhagfyr 2023	£1,834
Hydref – Rhagfyr 2024	£1,717

Yn ystod gaeaf 2023/24, roedd cleientiaid nodweddiadol Gofal a Thrwsio yn gwario 15% o'u hincwm ar nwy a thrydan<sup>iii</sup>. Rhoddai hyn aelwydydd yn bendant o fewn diffiniad Llywodraeth Cymru o fod mewn 'tloidi tanwydd'.

Gallai'r darlun fod yn fwy llwm eleni diolch i gyflwyno prawf modd ar gyfer y Taliad Tanwydd Gaeaf. Mae hyn yn golygu mai dim ond aelwydydd hŷn sy'n derbyn Credyd Pensiwn fydd yn cael y taliad hwn yn awr. Yng Nghymru mae tua 50,000 o bobl hŷn sy'n gymwys am Gredyd Pensiwn ond nad ydynt yn ei hawlio, gan olygu y byddant yn colli cymorth amrywiol.

## Tystysgrif Perfformiad Ynni (EPC)

Mae Tystysgrif Perfformiad Ynni (EPC) yn pennu pa mor effeithiol o ran ynni yw adeilad yng nghyswllt ei gostau rhedeg yn seiliedig ar ei berfformiad ynni ac effaith ar yr amgylchedd.

Fel arfer mae sgôr EPC is yn rhan o'r meini prawf ar gymhwyster i gael mynediad i gynlluniau a gyllidir gan y llywodraeth i wella effeitholrwydd ynni. Er enghraifft, mae Rhaglen Cartrefi Cynnes newydd Llywodraeth Cymru yn targedu cymorth at eiddo gyda graddiad EPC o E ac is, neu D os oes cyflwr iechyd cymwys gan y sawl sy'n byw yn y cartref

Heb EPC daw'n anos i aelwydydd ddeall yr hyn y mae ganddynt hawl iddo a chael mynediad i gymorth.

Ers 2008 bu'n rhaid i gartrefi fod ag EPC cyfredol i werthu'r eiddo. Fodd bynnag, mae llawer o gleientiaid Gofal a Thrwsio wedi byw yn eu cartrefi am flynyddoedd a heb erioed gael tystysgrif EPC. Heb ddeall effeitholrwydd ynni cartref, mae'n anos gwneud gwelliannau i gadw'r cartref yn gynnes a chael mynediad i gymorth.

## Methodoleg

Gan ddefnyddio sampl o 2,479 o gleientiaid Gofal a Thrwsio wedi'u gwasgaru ar draws pob un o'r 22 ardal Awdurdod Lleol yng Nghymru, fe wnaethom ddadansoddi sgorau EPC i ddeall effeitholrwydd ynni yr eiddo y mae cleientiaid Gofal a Thrwsio yn byw ynddynt.

Fe wnaethom ddefnyddio data'r cyfrifiad i gynrychioli cleientiaid Gofal a Thrwsio yn gymesur yn seiliedig ar leoliad ac oedran. Am y tro cyntaf, gallwn roi tystiolaeth o ddata EPC yn seiliedig ar oedran y person sy'n byw yn yr eiddo yn ogystal â lleoliad. Mae hyn yn bwysig oherwydd fod pobl hyn mewn mwy o risg o afiechydon tebyg i haint anadlol, strôc a thrawiad y galon o gartref oer ac aneffeithiol o ran ynni.

Dangosodd data cyfrifiad 2021 fod 861,661 o bobl 60+ oed yn byw yng Nghymru. Felly roedd gan ein methodoleg sampl ddau gam i roi dangosiad cywir o ran oedran o bobl hyn ledled Cymru:

- Deall gwasgariad yr holl boblogaeth o bobl dros 60 ar draws Cymru yn ôl Awdurdod Lleol
- Dadansoddi hyn yn ôl cynnydd oedran o fewn pob Awdurdod Lleol.



## Enghraifft: Powys

Dangosodd y cyfrifiad fod 47,628 o bobl 60+ yn byw ym Mhowys, cyfwerth â 5.5% o'r holl boblogaeth 60+ oed yng Nghymru. I gael sampl cynrychioladol, gwnaethom yn sicr y daeth 5.5% o'n sampl o Bowys, cyfwerth â 138 o bobl. Fe wnaethom wedyn ddadansoddi'r 138 ymhellach yn ôl cynnydd oedran cymesurol yn unol â'r data sydd ar gael o'r cyfrifiad, fel a ddangosir drwy'r tabl isod.

### Demograffeg oedran ym Mhowys o gymharu â maint y sampl:

Grŵp oedran	Poblogaeth	% o'r boblogaeth 60+ oed	Maint sampl
60-64	10,407	22%	30
65-69	9,824	20%	29
70-74	10,053	21%	29
75-79	7,528	16%	22
80-84	5,022	11%	15
85-89	2,949	6%	9
90+	1,745	4%	5

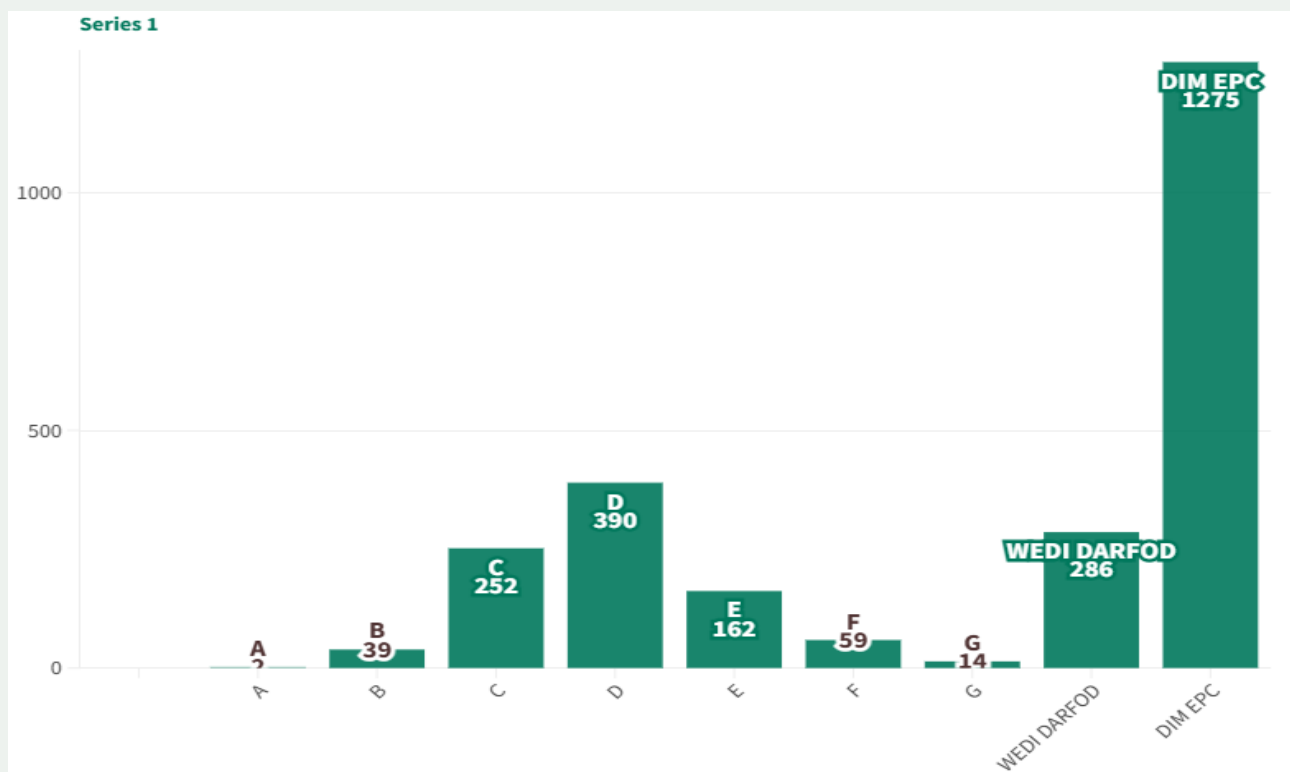
Fe wnaethom ailadrodd y broses hon ar gyfer y 22 ardal Awdurdod Lleol yng Nghymru fel bod ein sampl yn cynrychioli pobl hŷn yn byw yng Nghymru yn ôl oedran a lleoliad. Fe wnaethom wedyn gasglu manylion EPC y 2,479 aelwyd ar hap o fewn y grwpiau oedran a lleoliad yma yn ein sampl i ddangos effeithiolrwydd ynni yr eiddo y mae ein cleientiaid yn debyg o fyw ynddynt.



## Ein Canfyddiadau

### Data cenedlaethol EPC:

Ffigur 1: Siart colofn yn dangos data EPC o sampl cynrychioladol Gofal a Thrwsio o 2,479 aelwyd.

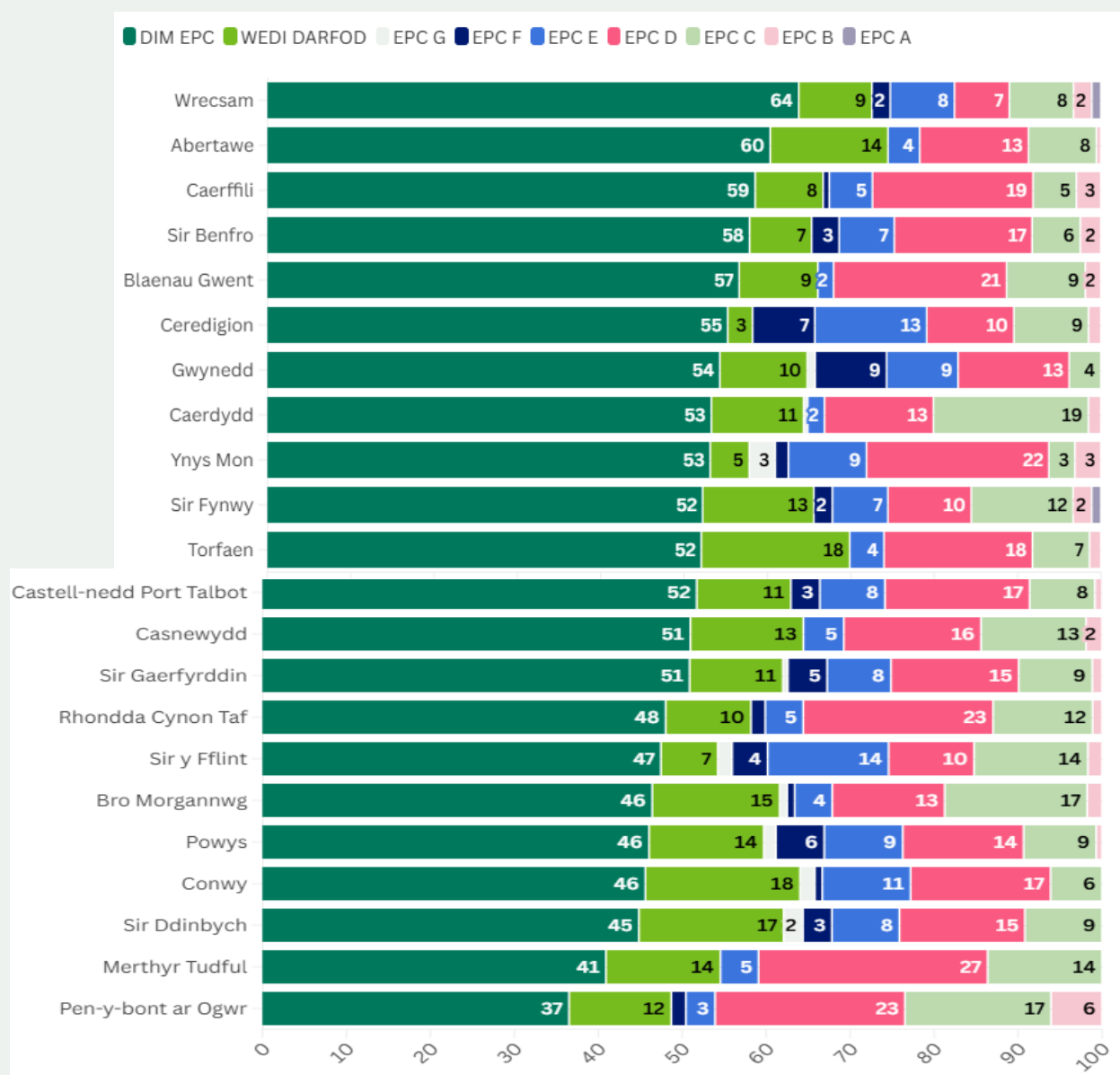


Dengys ein dadansoddiad nad oes gan dros hanner ein cleientiaid EPC (1,275 cleient), tra bod tystysgrif 286 o gleientiaid eraill wedi darfod.

- Nid oes EPC cyfredol gan 63% o'r cartrefi yn ein sampl cynrychioladol.
- Mae gan 25% arall o'n cleientiaid yn ein sampl EPC D neu is.
- Dim ond 12% o'n cleientiaid sydd ag EPC C neu uwch.
- Dim ond 2 gartref yn y sampl sydd ag EPC A.

## Data lleol EPC:

**Ffigur 2:** Siart bariau yn dangos dadansoddiad EPC ar gyfer cleientiaid yn ôl Awdurdod Lleol (canran).



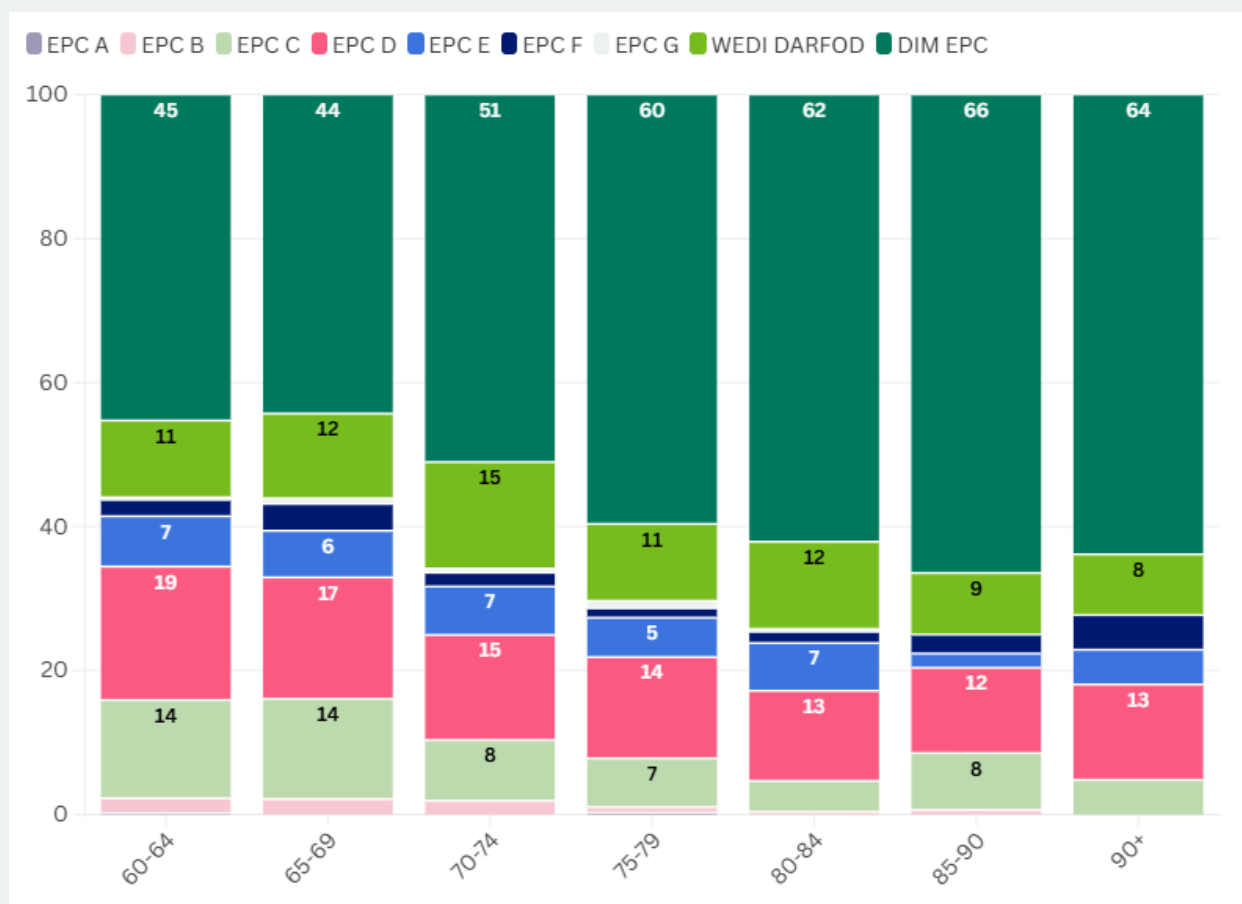
**Nid oedd gan hanner ein cleientiaid ym mhob un o'r 22 ardal Awdurdod Lleol EPC cyfredol.**

- Abertawe oedd â'r canran uchaf o gartrefi heb EPC cyfredol (74%), fodd bynnag Wrecsam oedd â'r canran uchaf o gartrefi heb EPC o gwbl.
- Nid oedd EPC A neu B gan ddim un o'n cleientiaid yng Ngwynedd, Conwy, Sir Ddinbych a Merthyr Tudful.
- Cleientiaid yn byw ym Mhen-y-bont ar Ogwr oedd â'r sgôr EPC uchaf; roedd gan 23% o gleientiaid EPC C neu uwch a 23% arall EPC D.



## Data cenedlaethol ar oedran ac EPC:

**Ffigur 3:** Siart bariâu yn dangos dadansoddiad EPC ar gyfer cleientiaid yn ôl demograffeg oedran (canran).



**Mae aelwydydd hŷn rhwng 85 a 90+ oed yn llai tebygol i fod â sgôr EPC cyfredol:**

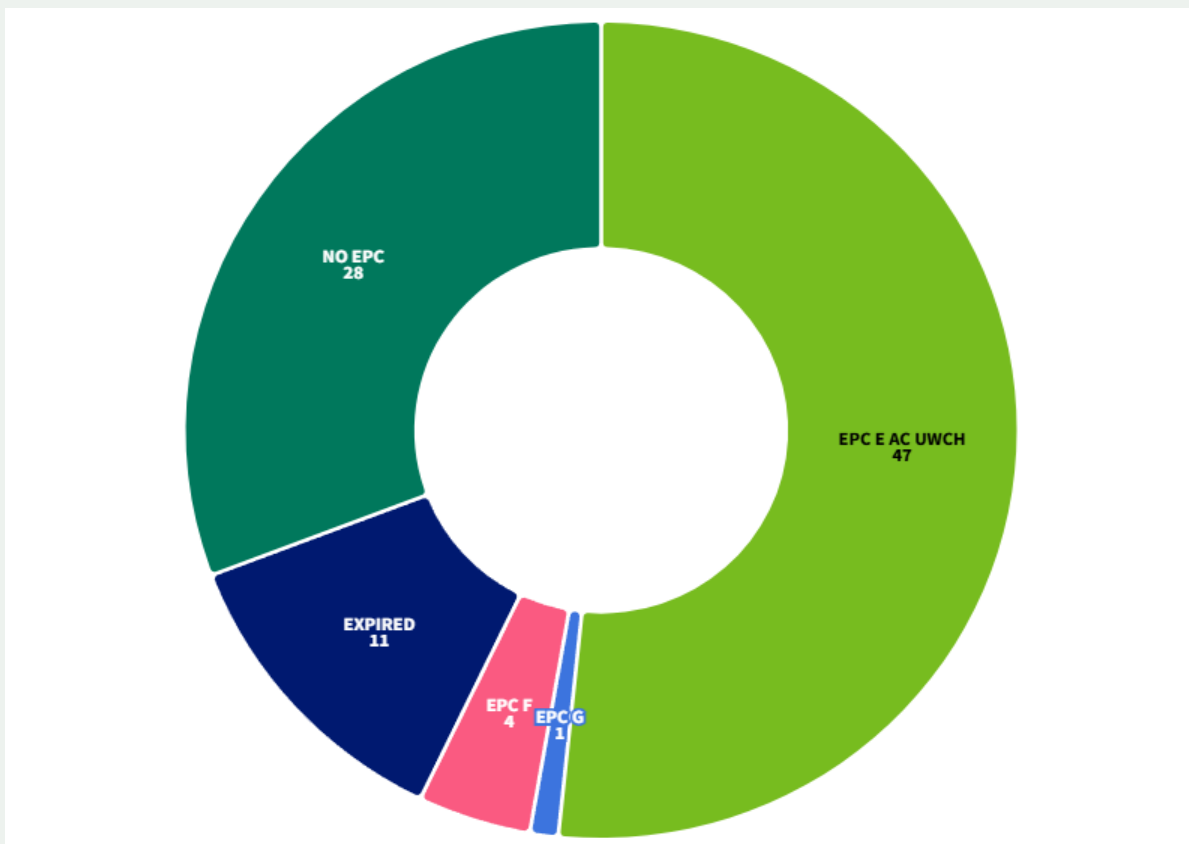
- Nid oedd gan 75% o'n sampl cynrychioladol o gleientiaid o rai rhwng 85–90 oed sgôr EPC cyfredol ar eu heiddo, o gymharu â 56% o rai rhwng 60–64 oed.

**Mae pobl dan 70 oed yn fwy tebygol o fyw mewn eiddo effeithiol o ran ynni.**

- Roedd 16% o'n cleientiaid rhwng 60–69 oed yn ein sampl cynrychioladol yn byw mewn eiddo EPC C neu uwch o gymharu â 5% yn y categori 90+ oed, 4% yn y categori 80–84 oed a 9% yn y categori 85–90 oed.

## EPC a'r Sector Rhent Preifat:

**Ffigur 5:** Siart toesen yn dangos data EPC cleientiaid yn y sector rhent preifat



Er bod y rhan fwyaf o'n cleientiaid yn byw yn y sector perchen-breswlydd, rydym hefyd yn cefnogi pobl hŷn sy'n byw mewn eiddo rhent preifat.

Dan gyfraith bresennol y DU a Chymru, mae'n rhaid i eiddo fod â sgôr EPC E neu uwch i fedru ei rentu i denantiaid, fodd bynnag dengys ein canfyddiadau bod:

- 48% o'r cleientiaid sector rhent preifat yn y sampl yn byw mewn cartref gyda EPC wedi darfod, dim EPC neu sgôr EPC is na E.

Mae ein canfyddiadau yn golygu nad yw bron hanner y cartrefi yn y sector rhent preifat yn ein sampl yn cyrraedd yr isafswm safonau cyfreithiol EPC y mae'n rhaid i landlordiaid gydymffurfio â nhw.

Bu nifer y bobl hŷn sy'n rhentu'n breifat yn cynyddu'n gyson. Gall rhai deimlo'n bryderus am ofyn i'w landlordiaid am EPC neu wneud arbedion effeithiolrwydd ynni os oes ganddynt EPC isel oherwydd ofn y byddant yn cael eu troi o'u cartrefi neu gynydd prisiau.

## Cartref heb EPC cyfredol

Gall fod yn anodd i bobl hŷn nad oes ganddynt EPC i ddeall fabrig eu heiddo a sut i wella ei effeithiolrwydd ynni.

Yn aml mae cynlluniau gwella cartrefi a grantiau'r llywodraeth angen sgôr EPC i asesu os yw cartref yn gymwys am gymorth. Er y bydd rhai cynlluniau yn cynnig asesiad cartref i gael EPC, nid yw pob un yn gwneud hynny. Gall gostio rhwng £60 a £120 i gael EPC a gall fod yn anodd i'w drefnu ar gyfer aelwydydd hŷn nad ydynt ar-lein.

Heb ddeall effeithiolrwydd ynni eiddo, gall cleientiaid golli'r grym i wneud gwelliannau sydd â'r potensial i wneud cartrefi yn gynhesach a mwy diogel, gostwng biliau ynni ac atal problemau tai mewn cyflwr gwael tebyg i leithder a llwydni.

Dengys ein dadansoddiad fod aelwydydd hŷn (rhai 80–90+ oed) tua 20% yn llai tebygol o fod ag EPC cyfredol na rhai rhwng 60–69 oed. Mae hyn yn golygu fod aelwydydd hŷn, sydd eisoes yn fwy agored i afiechydon cysylltiedig â'r oerfel, yn llai tebygol o ddeall ffabrig ac effeithiolrwydd ynni eu cartrefi gan ei gwneud yn anos gwneud gwelliannau i gadw'n gynnes ac mewn iechyd da.

## Cartrefi gyda EPC isel

Mae cartrefi aneffeithiol o ran ynni yn ddrutach i'w gwresogi a gallant fod â chanlyniadau iechyd difrifol, yn arbennig ar gyfer pobl hŷn.

Yn ogystal ag achosi neu waethygu afiechydon anadlol a chardiofasgwlaidd, cafodd cartrefi oer hefyd eu cysylltu gyda chynnydd mewn anafiadau tebyg i gwympiadau a chynnydd mewn cyfraddau derbyn i ysbyty. Mae'r niwed a achosir gan gartref oer yn cynyddu yn ôl oedran; mae 75% o farwolaethau farwolaethau ychwanegol y gaeaf yn bobl 75 oed a throsodd.

Canfu ein dadansoddiad mai po hynaf yw cleientiaid, y lleiaf tebygol ydynt o fod yn byw mewn cartref effeithiol o ran ynni. Roedd cleientiaid 90+ oed dair gwaith yn fwy tebygol o fyw mewn cartref aneffeithiol o ran ynni na chleientiaid dan 70 oed.

## Beth mae Gofal a Thrwsio yn ei wneud i gefnogi pobl hŷn i wella eu cartrefi?

Dengys ein hymchwil EPC fod 88% o bobl hŷn yng Nghymru yn byw mewn cartrefi aneffeithiol o ran ynni neu nad oes ganddynt unrhyw wybodaeth am effeithiolrwydd cyfredol eu heiddo. Bydd tynnu cymorth ariannol y gaeaf hwn yn gwthio aelwydydd hŷn yn ddyfnach i dlodi tanwydd.

### Astudiaeth Achos

**Enw:** Mrs Howell

**Oedran:** 70

**Lleoliad:** Abertawe

#### **Y broblem:**

Cysylltodd y cleient â Gofal a Thrwsio gan fod ei gŵr yn cael trafferthion i symud o gwmpas yn dilyn strôc. Roedd gan y cleient ei heriau iechyd ei hun ac ni allai yn gorfforol helpu ei gŵr gyda gweithgareddau tebyg i gymryd cawod neu fynd i'r ardd gefn.

Roedd yr eiddo yn oer gyda dau reiddiadur wedi torri yn y brif ystafell. Nid oedd y stepiau i'r ardd gefn yn ddiogel ac nid oedd modd defnyddio'r ystafell ymolchi lan grisiau oherwydd bod y gawod a'r sinc yn gollwng ac nad oedd modd fflysio'r toiled. Roedd y cleientiaid yn bryderus am sut y byddent yn ymdopi yn ystod y gaeaf. Ymwelodd Hynach Nid Oerach, ein gwasanaeth tlodi tanwydd, â'r cleient i weld sut y gallem helpu.

#### **Y datrysiad:**

Fe wnaeth Swyddog Ynni Cartref Gofal a Thrwsio gofrestru'r cwpl i gael cyngor ar arbed ynni. Rhoddodd y Swyddog y cwpl ar y Gofrestr Gwasanaethau Blaenoriaeth i gael cyngor a chymorth ychwanegol ar gyfer cyfleustodau yn ogystal â blaenoriaeth pe byddai tarfu ar y gwasanaeth, tebyg i doriad pŵer.

Rhoddwyd canllawiau tu allan i'r tŷ i helpu gyda mynd mewn ac allan a chanllawiau bach ar gyfer y gawod i wella symudedd a lleihau risg o syrthio. Canfu Swyddog Technegol Gofal a Thrwsio gontractwyr allanol dibynadwy i drwsio'r ystafell ymolchi lan grisiau a gosod cawod cerdded-i-mewn i'w gwneud yn fwy hygyrch.

Cynhaliodd y Swyddog Ynni Cartref wiriad budd-daliadau ar gyfer y Lwfans Gofalwr a wnaeth gais llwyddiannus am grantiau tuag at gostau'r rheiddiaduron oedd wedi torri.

## Cymorth y gaeaf hwn

Mae Asiantaethau Gofal a Thrwsio yn gweithio gyda phobl hŷn yng Nghymru i uchafu eu hincwm, yn cynnwys gwirio am gymhwyster ar gyfer Credyd Pensiwn.

Dim ond i aelwydydd sy'n derbyn Credyd Pensiwn y caiff y Taliad Tanwydd Gaeaf ei roi eleni. Mae tua 50,000 o bobl yng Nghymru sy'n gymwys am Credyd Pensiwn ond nad ydynt yn ei hawlio, gan ffurfio rhan o'r amcangyfrif o £2 biliwn o fudd-daliadau na chaiff eu hawlio yng Nghymru.<sup>iv</sup> Mae Credyd Pensiwn yn cynyddu incwm aelwyd yn helaeth gan ei fod yn rhoi 'pasbort' i aelwydydd i gymorth pellach.

Cleientiaid ffugiannol Gofal a Thrwsio yw Mrs Jones a Mrs Smith, ond mae'r ddwy yn dangos sefyllfa debyg ein cleientiaid nodweddiadol. Mae gan Mrs Jones hawl i dderbyn y ddwy elfen o'r Credyd Pensiwn tra bod Mrs Smith yn dod ychydig y tu allan i'r grŵp cymwys.

<b>MRS JONES</b>	<b>MRS SMITH</b>
Mae Mrs Jones yn fenyw 75 oed sy'n byw ar ben ei hun mewn cartref y mae'n berchen arno yn Abertawe. Cyrhaeddodd oedran ymddeol yn 2007 ac mae ganddi lai na £10,000 o gynilion. Mae ganddi tua 20 mlynedd o gyfraniadau Yswiriant Gwladol felly tua hanner y pensiwn gwladol llawn y mae'n ei dderbyn. Mae ganddi pensiwn gweithle bach ac mae'n hawlio Credyd Pensiwn i ychwanegu at ei hincwm. Mae'n derbyn yr elfen Gwarant a hefyd yr elfen Cynilion o'r Credyd Pensiwn.	Mae Mrs Smith yn fenyw 75 oed sy'n byw ar ben ei hun mewn cartref y mae'n berchen arno yn Abertawe. Cyrhaeddodd oedran ymddeol yn 2007 ac mae ganddi lai na £10,000 o gynilion. Mae ganddi ychydig dros 20 mlynedd o gyfraniadau Yswiriant Gwladol felly mae'n derbyn ychydig dros hanner y pensiwn gwladol llawn. Mae hefyd yn derbyn ei pensiwn gweithle. Gyda'i gilydd, mae hyn yn ei rhoi ychydig uwchben meini prawf cymhwyster Credyd Pensiwn.
PENSIWN GWLADOL £4,407	PENSIWN GWLADOL £5,807
PENSIWN GWEITHLE £4,867	PENSIWN GWEITHLE £5,845
CREDYD PENSIWN £2,069	
CYFANSWM = £11,343.80	CYFANSWM = £11,652



## Credyd Pensiwn yn agor y ffordd i gymorth ychwanegol

Nid yw Mrs Smith yn gymwys am Gredyd Pensiwn ac mae ganddi £300 yn fwy y flwyddyn na Mrs Jones. Fodd bynnag, mae Mrs Jones yn derbyn cymorth ariannol ychwanegol oherwydd ei hawliad am Gredyd Pensiwn:

+	£1,670	Gostyngiad Treth Gyngor
+	£300	Taliad Tywydd Gaeaf
+	£73.50	Triniaeth ddeintyddol GIG
+	£169.50	Trwydded teledu am ddim
+	£160	Dŵr
+	£915	Cymorth tuag at Log Morgais
+	£200	Band eang
+	£64	Taleb optegol GIG

Gyda'r cymorth ariannol ychwanegol drwy ei hawliad credyd pensiwn, mae gan Mrs Jones gyfartaledd o **£3,522** o incwm blynyddol yn fwy na Mrs Smith.

Mae budd-daliadau pasbort yn rhaff fywyd ar gyfer y rhai sy'n derbyn Credyd Pensiwn. Fodd bynnag, gall cleientiaid fod yn byw mewn cartrefi aneffeithiol o ran ynni sydd ychydig tu allan i'r meini prawf cymhwyster am gymorth. Mae Asiantaethau Gofal a Thrwsio yn gweithio i godi arian ar gyfer ein cleientiaid sydd fwyaf ei angen, ond mae hyn yn dod yn gynyddol fwy heriol wrth i incwm ddod dan bwysau cynyddol.

## Datrysiadau hirdymor ar gyfer newid hirdymor

### Gweithredu Grant Rhwyd Ddiogelwch ar gyfer tai mewn cyflwr gwael

Mae Gofal a Thrwsio Cymru yn galw am grant rhwyd ddiogelwch i drwsio tai sydd mewn cyflwr gwael yng Nghymru, tebyg i doeau yn gollwng a ffenestri drafftig. Bydd hyn yn gwella effeithiolrwydd thermol cartrefi ac yn diogelu rhag tywydd cyfnewidiol. Mae mwy o wybodaeth am hyn yn ein hadroddiad [Cyflwr Tai Pobl Hŷn yng Nghymru](#).

### Cyflwyno mesurau diogelu prisiau parhaus ar gyfer biliau ynni

Mae'r argyfwng ynni wedi rhoi pwysau eithafol ar aelwydydd. Bydd cynnig cynlluniau prisiau rhatach i aelwydydd bregus yn golygu y bydd biliau'n mynd tu hwnt i fod yn 'deg' i fod yn fforddiadwy. Bydd mesurau diogelu prisiau tebyg i dariff cymdeithasol yn golygu fod aelwydydd bregus yn fwy cydnerth rhag cynnydd mewn prisiau ynni yn y dyfodol.

### Ehangu cynlluniau cymorth ynni ar gyfer aelwydydd incwm isel a chartrefi sy'n aneffeithiol o ran ynni

Mae aelwydydd incwm isel sy'n methu meini prawf cymhwyster Credyd Pensiwn o drwch blewyn yn colli miloedd o bunnau mewn budd-daliadau pasbort eraill. Dylai'r Adran Gwaith a Phensiynau weithio gydag Awdurdodau Lleol a data'r Gofrestr Gwasanaeth Cyhoeddus i adnabod cartrefi a fedrai fod yn fregus sy'n colli'r meini prawf cymhwyster ar gyfer y Taliad Tanwydd Gaeaf o drwch blewyn, ac edrych am gyfleoedd i gyfateb data EPC i fod yn rhagweithiol wrth gynnig cymorth y llywodraeth gyda biliau ynni.



## Cyfeiriadau

<sup>i</sup> Swyddfa Ystadegau Gwladol/Office for National Statistics (2023) *Who is most likely to live in homes that are harder to keep warm?* Ar gael yn: <https://www.ons.gov.uk/peoplepopulationandcommunity/housing/articles/whoismostlikelytoli veinhomesthatarehardertokeepwarm/2023-12-14>

<sup>ii</sup> Energy Help (2024). *The History of Ofgem's Energy Price Cap*. Ar gael yn: <https://www.energyhelpline.com/the-history-of-ofgems-energy-price-cap>

<sup>iii</sup> Care & Repair Cymru (2023) *Tlodi yn y Gaeaf*. Ar gael yn: <https://careandrepair.org.uk/our-reports/>

<sup>iv</sup> Sefydliad Bevan (2024) *Briffiad Cyflwr Cymru: Pensiynau a'r Taliad Tanwydd Gaeaf*. Ar gael yn: <https://www.bevanfoundation.org/subscribers-area/state-of-wales-briefing-pensions-and-winter-fuel-payment/>; Policy in Practice (2024) *Over £2 billion of support is unclaimed in Wales each year*. Ar gael yn: <https://policyinpractice.co.uk/over-2-billion-of-support-is-unclaimed-in-wales-each-year/>