



Care & Repair Cymru

Gwersi a ddysgwyd o fynd i'r afael â thlodi tanwydd yng Nghymru

# PROSIECT 70+ CYMRU

Ariannwyd gan  
Energy Redress a Wales & West Utilities.





Ar adeg o gostau ynni uwch nag erioed ac argyfwng costau byw ehangach, buom yn edrych am drydydd partïon a all gynnig ystod o gefnogaeth i sicrhau nad oes gan bobl ofn troi'r gwres ymlaen, y gallant fwyta ac y gallant gynnal eu hiechyd. Pan ofynnwyd i ni am gyllid bwlch ar gyfer cynllun 70+ Cymru, ni wnaethom betruso cyn cynnig ein cefnogaeth i sicrhau fod y gwasanaeth hwn yn parhau drwy aeaf 2022/23. Mae Care & Repair Cymru wedi adeiladu prosiect a thîm gwydych sy'n cyrraedd miloedd o gartrefi. Mae'r amrywiaeth o gefnogaeth a roddir ar gyfer ynni ac addasiadau cartref yn cael effaith enfawr ar bobl gan eu cadw'n ddiogel a chynnes yn eu cartrefi. Mae astudiaethau achos unigol yn dangos hyn yn dda."

**Nigel Winnan,**

Wales & West Utilities, Rheolwr Gwasanaethau  
Cwsmeriaid a Rhwymedigaeth Cymdeithasol



Cafodd ein mudiad lawer o help a chymorth gan 70+ Cymru ar gyfer ein cleientiaid bregus ac oedrannus. Daeth hyn drwy seminarau ymwybyddiaeth, ymweliadau cartref, grantiau ac atgyfeiriadau, yn mynd i'r afael â mater tloti tanwydd. Hoffem ddiolch i'r tîm am eu gwaith gwydych yn y cyfnod anodd iawn hwn.

**Amal Beyrouthy,**

Women Connect First,  
Rheolwr Prosiect



Roedd y nifer o gynghorion da oedd ganddynt oedd yn costio ceiniogau ond a fyddai'n arbed punnoedd yn hwb i'n haelodau."

**Yvonne Peters,**

Fforwm 50+ Llantrisant a'r Cylch

## CYNNWYS

<b>Cyflwyniad</b>	<b>1</b>
<b>Crynodeb Gweithredol</b>	<b>2</b>
<b>Trosolwg o'r Prosiect</b>	<b>3</b>
<b>Y Llwyddiannau</b>	<b>5</b>
<b>Dysgu Sylweddol</b>	<b>7</b>
<b>Goresgyn Rhwystrau</b>	<b>9</b>
<b>Beth sy'n Digwydd Nesaf?</b>	<b>11</b>
<b>Straeon Cleientiaid</b>	<b>13</b>
<b>Cwrdd â'r Tîm</b>	<b>15</b>
<b>Diolchiadau</b>	<b>17</b>

# CYFLWYNIAD

Mae'r adroddiad hwn yn rhoi sylw i'r llwyddiannau a'r dysgu sylweddol a gasglwyd gan brosiect 70+ Cymru Care & Repair Cymru. Cynhaliwyd y gwasanaeth, a enillodd nifer o wobrau, rhwng 2021-2023 ac ef oedd yr unig brosiect oedd yn gweithredu ledled Cymru yn neilltuol i fynd i'r afael â thlodi tanwydd ymysg pobl hŷn yn y sector tai preifat.

## Nod 70+ Cymru oedd:

- gostwng nifer achosion ac effaith tlodi tanwydd ar ddefnyddwyr ynni hŷn yng Nghymru
- targedu cyngor ar ynni cartrefi a datrysiadau tai technegol at y bobl hŷn sydd mewn mwyaf o risg
- datblygu sylfaen tystiolaeth cynhwysfawr o ymyriadau effeithlon sy'n gwella llesiant, cynhesrwydd ac iechyd pobl hŷn a'u cartrefi.

Mae dod â chanlyniadau a'r hyn a ddysgwyd drwy'r prosiect mewn un lle yn sicrhau y gellir ei rannu gyda'n partneriaid, mudiadau trydydd sector ac eraill sy'n gweithio i fynd i'r afael â thlodi tanwydd.

Os oes gennych unrhyw gwestiynau am yr adroddiad hwn a'i gynnwys cysylltwch â Chris Jones, Prif Weithredwr Care & Repair Cymru: [chris.jhones@careandrepair.org.uk](mailto:chris.jhones@careandrepair.org.uk)

# CRYNODEB GWEITHREDOL

Rydym yn falch o'r effaith a'r canlyniadau a sicraodd tîm 70+ Cymru ar gyfer pobl hŷn agored i niwed ledled Cymru, a sut yr aethant i'r afael â'r diffyg cydraddoldeb a brofodd cynifer o bobl yn y cyfnod anodd hwn. Rydym yn ddiolchgar i Energy Redress fel y prif gyllidydd, ac i Wales & West Utilities am ein galluogi i ymestyn y prosiect o fis Rhagfyr 2022 i fis Mawrth 2023.

Gyda'n tîm o wyth, fe wnaethom gyrraedd 2,988 cartref gyda chynghor a chymorth yn ystod 30 mis y prosiect. Roedd hyn yn cynnwys bron 1,000 o ymweliadau i gartrefi pobl. Roedd cyfanswm gwerth y mesurau arbed ynni mawr a osodwyd a'r enillion ariannol i'n cleientiaid yn £1,127,556. Roedd ein dulliau cyflenwi gwasanaeth yn unigryw wrth gefnogi pobl hŷn gyda datrysiadau unigol a sicrhawyd ein heffaith gref a chanlyniadau cadarnhaol yn amgylchiadau eithriadol o heriol pandemig ac argyfwng costau byw. Drwy gydol 2021 effeithiodd cyfyngiadau Covid ac effaith y feirws ei hun ar ein gwasanaeth ymweld â chartrefi. Fe'i cawsom yn anodd recriwtio pan oedd y cynllun ffyrlo yn gweithredu, gan yn y diwedd gynnal pump cylch recriwtio ac mae'n naturiol i hynny effeithio ar ein cyllideb a'n gallu i gyrraedd targedau yn y dyddiau cynnar. Er hyn, cyflawnodd tîm 70+ Cymru ei brif nod o ddarparu cymorth, cyngor ac ymyriadau arbenigol ar ynni cartref ar gyfer defnyddwyr ynni hŷn yn y sector tai preifat, a gostwng effaith negyddol tlodi tanwydd a helpu pobl hŷn i gadw'n ddiogel a chynnes yn eu cartrefi eu hunain.

Fe wnaethom ddysgu fod cleientiaid yn gwerthfawrogi cyngor a gweithredu a allai liniaru'n gyflym y problemau cysylltiedig ag ynni cartref oedd ganddynt. Fe wnaeth ein Swyddogion Ynni Cartref ddatblygu perthynas o ymddiriedaeth oedd yn galluogi cleientiaid i fod yn agored am y brwydrau oedd yn eu hwynebu. Datblygodd y tîm sgiliau arbenigol drwy brofiad, rhannu a hyfforddiant oedd yn cryfhau canlyniadau ac adeiladu gwasanaeth tlodi tanwydd uchel ei barch a chyson. Bu pob Swyddog Ynni Cartref yn gweithio'n ddi-baid i herio a lliniaru tlodi tanwydd, gan weithio gyda chydymdeimlad a phroffesiynoldeb. Ym mis Ionawr 2023 roedd yn wych dathlu gyda'r tîm pan gafodd ein llwyddiannau eu cydnabod gan wobrau Effeithiolrwydd Ynni Cymru fel 'Sefydliad Cymorth i Gwsmeriaid Agored i Niwed Gorau'r Flwyddyn'.

Gyda thlodi tanwydd yn dal yn her enfawr yng Nghymru, dros y chwech i ddeuddeg mis nesaf byddwn yn cynnal dadansoddiad pellach o ddulliau cyflenwi, effaith a chanlyniadau 70+ Cymru, ac yn defnyddio'r data a thystiolaeth i gefnogi ceisiadau cyllid ar gyfer Gofal a Thrsio i ddarparu gwasanaeth tlodi tanwydd cenedlaethol neu ranbarthol newydd.

Yn olaf, diolch i bawb a gyfrannodd at ac a gefnogodd 70+ Cymru.



Jo Harry  
Rheolwr Prosiect

# TROSOLWG O'R PROSIECT

Cyflgodd y prosiect wyth Swyddog Ynni Cartref, pob un wedi ei letya gan Asiantaeth Gofal a Thrwsio ac yn gweithio mewn gwahanol rannau o Gymru. Ymwelodd y Swyddogion gyda phobl hŷn sy'n berchnogion eu cartrefi eu hunain a thenantiaid hŷn landlordiaid preifat. Fe wnaethant roi cyngor a chymorth technegol am ddim gyda thechnegau arbed ynni cartref a gwelliannau tai, cefnogi mynediad i grantiau y llywodraeth a dyngarol a herio ymarfer amhriodol ac annheg gan gyflenwyr ynni.

## Ymweliadau Cleientiaid

Yn aml byddai Swyddogion Ynni Cartrefi yn teithio tair awr mewn amodau anodd i gyrraedd pobl ynysig mewn cymuned wledig fach, neu'n teithio ychydig funudau i gyrraedd rhywun oedd yn teimlo'r un mor ynysig ac mewn angen mewn tref neu ddinas brysur.

Ym mhob cartref roedd y Swyddogion Ynni Cartref yn gwrando, rhoi sicrwydd ac ymchwilio materion gyda chleientiaid. Lle'r oedd hynny'n bosibl fe wnaethant gymryd camau ar unwaith i lacio neu ddatrys problemau. Gallai hynny fod wedi golygu ffonio cyflenwr ynni na fu modd i'w cleient gysylltu â nhw, neu osod ffoilau rheiddiaduron a thâp atal drafftiau ar ffenestri.

Roedd gwaith y Swyddogion yn parhau ar ôl pob ymweliad, p'un ai yn ymestyn allan i gontractwyr dibynadwy i gael dyfynbrisiau am waith angenrheidiol, neu efallai gefnogi eu cleient i wneud cais am grant i'r rhaglen Cartrefi Cynnes (Nyth), neu drefnu cefnogaeth i helpu cymhennu eu cartrefi i'w gwneud yn bosibl gosod offer gwresogi, nid oes rhestr sy'n cynnwys popeth. Byddai Swyddogion Ynni Cartref yn ceisio gwneud beth bynnag a fedrent i alluogi cleientiaid i aros yn gynnes a diogel yn eu cartrefi eu hunain.

## Asesiadau Ynni Cartref

Fel rhan o bob ymweliad cartref byddai Swyddogion Ynni Cartref yn cynnal Asesiad Ynni Cartref. Mae ein Asesiad Ynni Cartref yn ddyfais a ddatblygwyd dros 7 mis o ddarpariaeth ac a gwblhawyd ym mis Medi 2021. Ym mis Ionawr 2022, yn dilyn cyfnod treialu fe wnaethom gyflwyno fersiwn ffôn. Mae'r ddau asesiad yn ddyfeisiau ynni cartref arbenigol sy'n rhoi cleientiaid yn gadarn yn y canol, gan ddefnyddio cwestiynau agored i ymchwilio anghenion ynni cartref cleientiaid a chynnwys (ymweliad cartref yn unig) asesiad ystafell wrth ystafell o wresogi a chynhesrwydd dan arweiniad anghenion ein cleientiaid. Mae pob asesiad yn cynnwys holiadur ar lesiant, gwahanol restr gwirio ar gyfer mathau eiddo a thanwydd, ystafelloedd, cynyddu incwm, cyngor ar gynlluniau ynni a mwy.



# Y LLWYDDIANNAU



**2,988**

Aelwyd wedi eu helpu



**979**

Ymweliad cartref wedi eu cynnal



**328**

Gwiriad budd-daliadau wedi eu cwblhau



**378**

Mesur mawr wedi eu darparu (e.e. gosod tanc olew newydd)



**1,021**

Mesur bach wedi eu darparu (e.e. atal drafftiau)



**864**

Aelwyd wedi eu llofnodi/cofrestru ar gyfer y Gofrestr Gwasanaethau Blaenoriaeth



**1,193**

Aelwyd wedi cael cyngor dros y ffôn



**£1,127,556**

Cyfanswm gwerth mesurau mawr a osodwyd ac enillion ariannol i'n cleientiaid

Fe wnaethom gyrraedd **2,988** aelwyd unigol gyda chyngor a chefnogaeth dros 24 mis gyda thîm o wyth Swyddog Ynni Cartref, pob un wedi ymestyn ar draws rhanbarthau eang neu trwm eu boblogaeth o Gymru.

Cynhaliwyd **979** ymweliad cartref er yr heriau a achosodd y pandemig. Rhoddwyd cyngor ffôn i

**1,193** aelwyd. Roedd hyn fwy na tair gwaith y nifer yr oeddem wedi ei ragweld i ddechrau a'r targed. Fodd bynnag, mae 1,193 yn dangos parhad y gwasanaeth a ddarparwyd pan oedd cleientiaid yn anghysurus gydag ymweliadau cartref a phan roedd rhai o'n partneriaid wedi atal ymweliadau cartref dros dro ar wahanol adegau yn 2021.

Buom yn gweithio'n galed i gomisiynu **212** swydd o waith effeithiolrwydd ynni hollbwysig yn defnyddio cyllid caledi a dyngarol ar gyfer cleientiaid oedd yn ei chael yn anodd cadw'n gynnes am lawer o resymau. Weithiau roedd y rhain yn cynnwys cleientiaid oedd yn gymwys ar gyfer help o'r rhaglen Cartrefi Cynnes ond oedd yn byw mewn anheddau mewn cyflwr 'mor wael fel na fedrid gwneud unrhyw waith gosod gan Nyth. Ambell dro roedd hyn yn cynnwys gosod boeleri newydd, neu atgyweirio systemau gwresogi olew ar gyfer cleientiaid nad oedd ganddynt wresogi, yr oedd eu hincwm wedi eu gwthio ychydig bach uwchben trothwyon Nyth ar gyfer budd-daliadau anabledd. Dros gyfnod y prosiect daeth Swyddogion Ynni Cartref yn fedrus iawn ar ganfod potiau o gyllid i helpu cefnogi'r gweithiau hyn.

Fe wnaethom gynghori **931** o aelwydydd cymwys am y cynlluniau Gostyngiad Cartrefi Cynnes yr oedd eu cyflenwyr yn eu gweithredu, fe wnaethom gyfeirio, cynghori a/neu gofrestru **864** aelwyd ar y Gofrestr Gwasanaethau Blaenoriaeth. Cynhaliwyd **328** gwiriad budd-daliadau gan arwain at fwy o incwm o fudd-daliadau, grantiau, tariffau dŵr cymdeithasol a chredyd pensiwn.

O ddechrau'r prosiect sefydlodd pob Swyddog Ynni Cartref berthynas gyda mudiadau lleol a grwpiau cymunedol, a gweithiodd ein Rheolwr Prosiect gyda sefydliadau sy'n darparu gwasanaethau ar draws Cymru gyfan. I gyrraedd y bobl mewn mwyaf o angen, gwyddem y byddai angen i ni fod yn hygyrch a bod pobl yn gwybod amdanom. Fe wnaethom gynnig hyfforddiant, gweithdai, sesiynau cynghori a stondinau digwyddiad. Wrth i'r argyfwng costau byw sefydlu ymhellach yn 2022, yn arbennig yn ystod ychydig fisoedd diwethaf ein prosiect, roedd galw mawr am ein gwasanaeth. Fe wnaethom ffurfio cyfanswm o **85** partneriaeth newydd a drwy ein **350** sesiwn yn wynebu'r cyhoedd fe wnaethom roi cyngor, hyfforddiant a chymorth i **1,386** aelwyd. Fe wnaethom gyfrannu at **167** o

ddigwyddiadau tlodi tanwydd a chostau byw, ynghyd â **1,432** o gyfranogwyr (yn ogystal â'r **2,988** aelwyd y gwnaethom eu cyrraedd gyda chyngor, cymorth a hyfforddiant.)

Er i ni gael ein targedu i gyflwyno mesurau bach fel rhan o 70+ Cymru nid oedd cyllid grant ar gael i brynu caledwedd. Fe wnaeth ein Rheolwr Prosiect a chydweithwyr sicrhau cyfraniadau o fesurau, cyfrannodd ein hasiantaethau Gofal a Thrwsio a thîm Nyth lle medrent i gefnogi darpariaeth hynod **1,021** o fesurau bach i **606** aelwyd.

I gyd, drwy atgyfeiriadau i sefydliadau eraill, drwy atgyfeiriadau mewnol i'n partneriaid Gofal a Thrwsio a thrwy waith a gomisiynwyd drwy gyllid caledi, cafodd **378** mesur mawr eu darparu. I roi rhai enghreifftiau, roedd y mesurau mawr hyn yn cynnwys tynnu insiwleiddiad waliau ceudod oedd wedi ei osod yn wael, awyru atigau i atal cyddwysiad a thrwsio a gosod gwresogyddion storio newydd a gosod tanciau olew newydd.

Lle oedd modd i ni, fe wnaethom gofnodi gwerth mesurau mawr ac enillion ariannol ar gyfer ein cleientiaid ac rydym wrth ein bodd gyda'r canlyniad a gofnodwyd o **£1,127,556** er yr heriau y gwnaethom eu hwynebu ym mlwyddyn gyntaf y prosiect. Credwn fod y ffigur hwn hyd yn oed yn uwch – ni fu modd i ni sefydlu gwerth ariannol peth gwaith a gomisiynwyd fel canlyniad i'r cymorth gwaith achos technegol a roddodd y tîm (er enghraifft drwy gynlluniau ECO ac ECOFlex).

# DYSGU SYLWEDDOL

Rydym wedi gwella bywydau, chwyddo lleisiau pobl hŷn yng Nghymru a thynnu sylw at faterion pwysig nad ydynt yn cael eu trin yn effeithiol, neu sy'n digwydd dan y radar. Mae ein tablau bythefnosol Cymru-gyfan wedi dynodi themâu yr ydym wedi medru eu codi a'u hamlygu ar y lefel genedlaethol.

## Dilysrwydd Datrysiadau Arbed Ynni

Gyda'r cynnydd mawr mewn chwyddiant a biliau ynni, gwelsom gynnydd yn nifer y cwmnïau oedd yn 'gwyrdgalchu' cynnyrch tebyg i insiweiddiad atig chwistrellu ewyn. Gwelsom nifer o gwmnïau sy'n dweud eu bod yn gwerthu mesur arbed ynni ar brisiau llawer uwch fydd yn derbyn grantiau am ddim gan y llywodraeth – gan honni eu bod yn 'arbed 50% i ddechrau i gwsmeriaid a llawer mwy dros oes. Daeth Swyddogion Ynni Cartref i wybod am y broblem hon drwy ymweliadau cartref a gan gleientiaid yn cysylltu â ni i gael cyngor. Fel tîm fe wnaethom sylweddoli wrth drafod mewn sesiwn bwrdd crwn ei bod yn broblem fwy difrifol. Cafodd profiad diweddar un Swyddog Ynni Cartref ei adleisio gan ddau arall yn yr un cyfarfod. Bu pobl gwerthu yn rhoi pwysau ar berchen-feddianwyr hŷn i dalu ernesau mawr ar unwaith gydag addewidion y byddai eu cynnyrch yn arbed arian ar filiau ynni ac yn cyfrannu at ostwng allyriadau carbon.

Mae Care & Repair Cymru wedi ymestyn allan i Gomisiynydd Pobl Hŷn Cymru ac i WASP, Partneriaeth Gwrth-Sgamio Cymru. Ymgynghorodd ein Rheolwr Prosiect gyda swyddogion technegol ar draws y mudiad Gofal a Thrwsio, ysgrifennu papur gwybodaeth a thynnu sylw at y risg yma mewn fforymau cenedlaethol a gyda phartneriaid tebyg i CIOB. Nid oes gennym unrhyw dystiolaeth fod y cynnyrch a gynigiwyd yn is na'r safonau a ddisgrifiwyd er nad ydym wedi medru canfod unrhyw grantiau gan Lywodraeth y Deyrnas Unedig neu Lywodraeth Cymru fyddai'n talu am y gwaith. Mae'r honiadau'n cyflwyno risgiau o insiweiddiad

amhriodol, anaddas ac a fedrai fod yn niweidiol ar brisiau chwyddedig, ynghyd â phryderon difrifol am dactegau gwerthu.

Pan ddechreuodd Nyth dreialu PV solar a storfa batri fel rhan o raglen Cartrefi Cynnes Llywodraeth Cymru, clywsom am y cynllun treialu ychydig o wythnosau ar ôl iddo ddechrau mewn rhannau o Gymru. Roedd ein henw da fel tîm dibynadwy yn golygu y gwnaeth rhai cleientiaid, yr oeddem wedi eu cefnogi drwy broses gais Nyth, gysylltu i ddilysu fod y cynigion PV solar am ddim yn rhai dilys.

Rydym wedi gweithio gyda thîm adolygu achosion cymhleth misol OFGEM i dynnu sylw at achosion lle mae cyflenwyr yn siomi pobl. Arweiniodd un achos at i ni ffurfio perthynas gadarnhaol a chefnogol gyda chyflenwyr ynni yng ngogledd orllewin Cymru a'u galluogodd nhw a ninnau i drin achosion cymhleth heb i gleientiaid orfod cwyno neu fynd â'r mater ymhellach.

## Ofnau am gostau byw

Drwy gydol diwedd haf a hydref 2022, rhannodd pob Swyddog Ynni Cartref straeon am yr ofn a phryder a fynegwyd gan eu cleientiaid yn ystod ymweliadau cartref. Fe wnaethom addasu dan bwysau wrth i opsiynau i helpu pobl sicrhau arbedion ariannol ac ynni ar unwaith, megis newid tariff a chyflenwyr, ddiflannu dros nos. Serch hynny, roedd Swyddogion Ynni Cartref yn dibynnu ar ddefnyddio eu gwybodaeth a'u sgiliau i wrando ar ofnau cleientiaid ac i helpu datrys a lliniaru'r ofnau hynny.

Lluniodd ein Rheolwr Prosiect ganllaw ar help ariannol ar gyfer yr argyfwng costau byw gyda thabl cyfeirio rhwydd. Defnyddiodd Swyddogion Ynni Cartref hyn i roi sicrwydd i gleientiaid y byddent yn derbyn peth help ariannol, fe wnaethant hysbysu cleientiaid sut a phryd i ddisgwyl taliadau a thrafod pwysigrwydd aros yn gynnes ar gyfer pobl hŷn, yn arbennig y

rhai sy'n byw gyda chyflyrau iechyd cronig. Cafodd y canllawiau hyn eu rhannu'n eang gyda phartneriaid a chydweithwyr.

## Tlodi tanwydd VS Datgarboneiddio

Mae gan Gymru fudiad tlodi tanwydd gweithgar iawn sy'n cynnwys yn bennaf asiantaethau cyngor trydydd sector, sefydliadau ymgyrchu a chyflenwyr ynni a dŵr. Ar ddechrau'r prosiect gwelsom fod tlodi tanwydd a datgarboneiddio yn cael eu hystyried yn bennaf fel materion ar wahân ac nad oeddent yn cael eu trin gyda'i gilydd. Gwelodd tîm 70+ Cymru sut oedd gan y gwahaniad hwn botensial enfawr i gael effaith negyddol ymhell i'r dyfodol ar bobl sydd eisoes yn profi tlodi tanwydd. Roeddem yn bryderus y byddai pobl hŷn yn byw yn sector tai Cymru yn cael eu gadael ar ôl yn yr ymgyrch i sicrhau sero-net.

Mae gan Gymru fwy o anheddau hŷn a thraddodiadol (cartrefi a godwyd cyn 1919) nag unrhyw genedl arall yn y Deyrnas Unedig. Mae anheddau hŷn mewn cyflwr gwael yn thermol aneffeithiol, yn costio mwy i'w gwresogi nag anheddau cyfoes a gallant golli cymaint o gynhesrwydd ag maent yn gadw. Yn nyddiau cynnar 70+ Cymru tynnodd ein Swyddogion Ynni Cartref sylw at yr anghysondeb ond bu modd iddynt gael mynediad i system gwres canolog nwy a gyllidwyd yn llwyr ar gyfer cleient ond ni fu modd i ni gael mynediad i unrhyw help ariannol i atgyweirio neu osod ffenestri a drysau annigonol a drafftio.

Pe byddai'r llywodraeth yn ymrwymo cyllid i wella effeithiolrwydd thermol hirdymor anheddau fel a phan oedd yn cyllido opsiynau gwresogi newydd effeithiol a charbon-isel, byddai hynny o fudd i bob dinesydd ac ni fyddai'r bobl yn yr angen mwyaf yn cael eu gadael ar ôl.

Mae adroddiad diweddar Care & Repair Cymru ar gyflwr tai pobl hŷn yng Nghymru yn tynnu

sylw at yr amodau tai gwael, a waethygydd gan effeithiau negyddol Covid ar symudedd, iechyd a gallu llawer o bobl hŷn i drin atgyweiriadau tai. Gallwch ddarllen yr adroddiad hwn yn [www.careandrepair.org.uk/housing2023](http://www.careandrepair.org.uk/housing2023).

## Rhannu adnoddau

Drwy'r prosiect ar ei hyd fe wnaethom greu adnoddau defnyddio nid yn unig ar gyfer cleientiaid ond hefyd ar gyfer cyrff trydydd sector i'w defnyddio. Dyma ychydig o'r rhai a gafodd eu rhoi ar ein gwefan:

- [70+ Cymru: Mynd i'r afael â thlodi tanwydd yng Nghymru](#)
- [Sut olwg sydd ar asesiad ynni cartref am ddim?](#)
- [Deg ffordd y gallwch arbed ynni am dan £20](#)
- [Codi llais dros bobl hŷn mewn tlodi tanwydd](#)
- [Dim gwresogi adeg y Nadolig: stori Christine](#)

Cafodd 70+ Cymru ei gydnabod a'i restru fel prosiect dibynadwy a lle i gael cyngor arbenigol mewn canllawiau ac adroddiadau. Cawsom ein cynnwys yn y dilynol:

- [Canllawiau Hwb Awdurdod Lleol Sir Gaerfyrddin](#)
- [Cyngor NEA / Smart Energy ar gyfer rheoli biliau ynni](#)
- [Adroddiad Blynyddol Nyth 2021-2022](#)
- [Cylchlythyr Comisiynydd Pobl Hŷn Tachwedd 2022](#)

# GOESGYN RHWYSTRAU

Y rhwystrau mwyaf a wynebwyd gennym wrth gyflwyno 70+ Cymru oedd cyfyngiadau Covid, recriwtio, cymhlethdod achosion a chyflenwi mesurau bach effeithiolrwydd ynni.

## Pandemig Covid-19

Yn y rhan fwyaf o Gymru fe wnaethom barhau i ddarparu gwasanaeth ymweliadau cartref gyda phroffion Covid, offer diogelu personol ac asesiadau risg cadarn a mynych. Fe wnaethom gyflwyno gwiriadau ffôn gyda chleientiaid yn arwain at ac ar ddyddiad yr ymweliadau. Yn ystod cyfnodau Covid fe wnaethom gysylltu â chleientiaid i gynnig ymweliadau cartref, gan roi sicrwydd iddynt am ein gweithdrefnau. Cynhaliodd ein Swyddogion Ynni Cartref broffion Covid yn eu cartrefi bob dydd yr oeddent yn ymweld â phobl, fel rhan o raglen Profion Gweithlu Llywodraeth Cymru. Cyn belled â bod canlyniadau profion rheolaidd Swyddogion Ynni Cartref yn negyddol, roeddent yn ffonio cleientiaid ychydig ddyddiau cyn ymweliad i wirio fod cleientiaid yn hapus i barhau. Ar ddyddiad pob ymweliad, byddai'r Swyddogion Ynni Cartref yn ffonio cleientiaid a chynnal asesiad risg Covid cyn gwneud penderfyniad ar ymweliad. Roedd a mae diogelwch ein cleientiaid yn parhau i fod yn flaenllaw yn ein gwaith.

## Recriwtio

Cymerodd o ddechrau'r prosiect ym mis Medi 2020 i fis Hydref 2021 i recriwtio tîm llawn. Roedd y farchnad recriwtio yn araf ar draws Prydain yng ngwanwyn a haf 2021. Credwn fod hyn oherwydd y cynllun ffyrlo a redodd tan fis Medi 2021 – roedd pobl yn amharod i symud o swyddi pan oeddent ar ffyrlo. Fe wnaethom ddefnyddio cyfryngau cymdeithasol, ffilmiau tîm, cynnig dyddiau agored rhithiol a sesiynau Facebook byw. Fodd bynnag, roedd ymgyrchoedd recriwtio mynych yn ddrud ac mewn dim o dro roedd yn uwch na'r gyllideb yr oeddem wedi ei rhagweld yn wreiddiol.

## Achosion cymhelth

Roedd mwy o alw nag o gapasiti oedd gan y tîm mewn llawer o ardaloedd. Daeth yn amlwg yn gynnar yn y prosiect fod y rhan fwyaf o achosion yr oedd ein cydweithwyr yn Gofal a Thrwsio yn eu cyfeirio atom yn rhai cymhleth. Mae hyn yn gwneud synnwyr gan fod y timau gweithwyr achos sydd wedi sefydlu mewn llawer o rannau o Gymru yn brofiadol iawn ac yn gyfarwydd gydag adnoddau, gwybodaeth a chyfeirio sylfaenol ar dlodi tanwydd. Mae'r un peth yn wir am ein partneriaid allanol. Roeddent yn cyfeirio achosion atom na fedrai eu timau eu cefnogi (er enghraifft Cymru Gynnes a Nyth).

Yn naturiol arweiniodd atgyfeiriadau o'r fath at waith mwy dwys a chymhleth i Swyddogion Ynni Cartref nag oeddem wedi ddisgwyl. Mae ffactorau eraill niferus a ddylanwadodd ar gymhlethdod achosion, tebyg i:

- Mae gan Gymru ganran uwch o anheddau hŷn a thraddodiadol nag unrhyw ran arall o'r Deyrnas Unedig
- Mae anheddau hŷn angen mesurau insiwleiddio sydd naill ai'n ddrud iawn eu gosod neu heb y contractwyr medrus sydd eu hangen
- Mae anheddau o'r fath wedi dod yn rhy ddrud i lawer o bobl eu gwresogi
- Mae llawer o anheddau hŷn a thraddodiadol mewn cymunedau gwledig neu ynysig

- Bu cynnydd enfawr mewn tlodi tanwydd a dŵr (dengys ein data fod tlodi tanwydd difrifol yn 20% neu'n uwch ar gyfartaledd, yn arbennig mewn rhannau gwledig o ogledd Cymru, a hyd yn oed yn uwch ar 27% yng Nghaerdydd)
- Mae atgyfeiriadau cymhleth angen sylw arbenigol dros gyfnod hir.

Fe wnaeth y ffactorau hyn gyda'i gilydd gyfrannu at gynnydd mewn galw a chapasiti cyfyngedig i gynnal ymweliadau i gartrefi, gan arwain at lai o ymweliadau nag y gobeithiem.

Roeddem yn sylweddoli na fyddai'r rhwystr 'achosion cymhleth' yn diflannu a'i fod yn debygol o waethygu. Felly fe wnaethom ei dderbyn a sicrhau ein bod yn mynd i'r afael â'r heriau oedd yn ymddangos yn amhosibl yr oedd ein cleientiaid yn eu hwynebu. 70+ Cymru oedd yr unig wasanaeth tlodi tanwydd yng Nghymru a allai drin y materion hyn fel mudiad – pe na fyddem yn lliniaru'r cymhlethdodau hyn ar gyfer cleientiaid, nid oedd unrhyw brosiect arall ar draws Cymru gyfan a allai wneud hynny.

## Mesurau Bach

Nid oedd ein grant Redress yn cynnwys dyraniad ar gyfer mesurau bach. Roeddem yn dibynnu ar gyfraniadau gan bartneriaid hael (thermomedrau gan Nyth, ffoilau rheiddiadur, mesuryddion lleithder a thâp atal drafftiau gan Solon, cyflenwadau bach gan rhai asiantaethau partner).

# BETH SY’N DIGWYDD NESAF?

Daeth ein gwasanaeth arbenigol i ben ar 31 Mawrth 2023. Bydd ein timau gwaith achos mewn asiantaethau Gofal a Thrwsio yn parhau i gefnogi cleientiaid i gael mynediad i raglen Cartrefi Cynnes Llywodraeth Cymru, gostyngiad Cartrefi Cynnes cyflenwyr a Chofrestr Gwasanaethau Blaenoriaeth gweithredwyr rhwydwaith.

Dros y flwyddyn nesaf byddwn yn cynnal dadansoddiad manwl o’r gronfa o wybodaeth yr ydym wedi ei chasglu a’i rannu yn eang. Gallai rhai enghreifftiau gynnwys mapio’r problemau mwyaf cyffredin, mathau eiddo a datrysiadau fforddiadwy, sut y gwnaethom ddefnyddio cyllid caledi a dyngarol a’r hyn a gyflawnodd ein gwasanaeth ar gyfer cleientiaid; cyfeirio at sefydliadau cymunedol lleol; yr hyn oedd yn bwysig i’n cleientiaid; cysur a llesiant ein cleientiaid cyn ac ar ôl cefnogaeth 70+ Cymru.

Ar yr un pryd â’r dadansoddiad byddwn yn parhau i ymchwilio ffrydiau cyllid a all gefnogi gwasanaeth ynni cartref Cymru-gyfan sy’n herio tlodi tanwydd ac yn gwella effeithiolrwydd ynni ar gyfer pobl hŷn yng Nghymru.





# STRAEON CLEIENTIAID

## System wresogi newydd ar gyfer Mr a Mrs Paul

**Ddiwedd 2022 cysylltodd Mrs Paul â ni mewn angen dybryd. Hi yw prif ofalwr ei gŵr (64 oed) sydd â sglerosis ymledol. Mae Mr Paul yn gaeth i'w wely ac ni all symud ar ei ben ei hun. Cafodd drawiad calon yng ngwanwyn 2022 a diagnosis o glefyd Alzheimer yn hydref 2022.**

Roedd boeler Mr a Mrs Paul wedi torri ers cryn amser. Berwi tegell oedd eu hunig ffynhonnell o ddŵr poeth, a dau wresogydd plygio-mewn oedd eu hunig ffynhonnell o wres ac roeddent yn anaddas, annigonol a drud i'w rhedeg.

Roedd incwm y cwpl yn isel iawn ac maent yn rhy ifanc i dderbyn Credyd Pensiwn. Roedd ganddynt gronfa fach wrth gefn i dalu am ofal seibiant argyfwng pan oedd angen hynny. I ddechrau cafodd Mrs Paul sgwrs ffôn gyda'n Swyddog Ynni Cartref a gynhaliodd asesiad dros y ffôn a ddangosodd fod Mr a Mrs Paul mewn caledi ariannol eithafol. Roeddent yn wynebu llw o heriau cysylltiedig a allai achosi iechyd gwaeth i'r ddau gyda risgiau difrifol iawn i iechyd Mr Paul.

Prin oeddent yn medru fforddio talu am wres sylfaenol – roedd eu gwresogyddion yn aneffeithiol a drud. Trefnodd Gary, eu Swyddog Ynni Cartref, i ymweld â'u cartref a chynnal asesiad pellach o gartref Mr a Mrs Paul, eu hanghenion a'u hopsiynau cyfyngedig iawn. Nid oeddent yn gymwys am help Nyth gan fod eu boeler yn rhy newydd, roeddent yn derbyn y budd-daliadau uchaf yr oedd ganddynt hawl iddynt ac roeddent yn ei chael yn anodd i dalu am gostau gofal, tŷ a chyfleustodau.

Gwelodd Gary fod Mr a Mrs Paul mewn risg mawr o gartref oer. Roeddent wedi gwario cannoedd o bunnau dros nifer o flynyddoedd ar drwsio eu boeler, ond er hynny roedd wedi torri'n llwyr. Roedd gwarant y boeler wedi dod i ben felly cysylltodd Gary â'r gosodwr a'r gwneuthurydd i holi a threfnodd gael dyfynbrisiau gan gontractwyr dibynadwy. Ar ôl llawer o ymchwil daeth Gary o hyd i gronfeydd dyngarol addas, cyflwyno nifer o geisiadau, yn cynnwys cais i gronfa argyfwng prosiect Redress, a llwyddodd i gael digon o gyllid i dalu am gost system wresogi newydd ac effeithiol. Dyblodd un cyllidwr (Friends of the Elderly) eu cynnig o £325 i £650 i adlewyrchu anghenion y cleientiaid. Nid oeddem erioed wedi gweld hyn o'r blaen ac mae'n cadarnhau y ceisiadau rhagorol a wnaeth Gary.

Unwaith y sicrhawyd cyllid, comisiynodd Gary waith gyda chontractwyr a chydlynu'r gwaith i sicrhau y gellid ei wneud ar fyr rybudd (cyn gynted â bod Mr Paul yn ddigon da) ac y gellid ei ddechrau a'i orffen mewn un diwrnod i ostwng yr effaith ar Mr Paul a'i ofalwyr.

Mae gan Mr a Mrs Paul yn awr system wresogi effeithiol a dibynadwy a aeth â nhw drwy'r gaeaf hyd yma. Mae 70+ Cymru wedi galluogi Mr a Mrs Paul i fod yn fforddiadwy gynnes ac wedi llacio ychydig o'r pwysau ar eu sefyllfa anodd.

*(Newidwyd yr enwau i warchod yr unigolion)*

## Dim gwresogi adeg y Nadolig: stori Christine

**Pan gafodd Christine lwyth o olew ar gyfer ei gwres canolog, credai ei bod yn barod ar gyfer y gaeaf. Yn lle hynny, cafodd sioc i ddarganfod fod crac yn ei thanc olew ac na fedrid ei lenwi.**

Nid oedd ganddi'r miloedd o bunnau oedd eu hangen i gael tanc olew newydd ac roedd yn wynebu gaeaf cyfan heb wres. Cafodd ei chartref yng nghefn gwlad Sir Gaerfyrddin ei adeiladu cyn 1860 ac roedd yn oer tu hwnt, a dechreuodd bryderu.

Aeth ati i edrych bobman am gymorth. "Roeddwn wedi siarad gyda chynifer o wahanol sefydliadau a heb fynd unrhyw le", meddai. "Weithiau byddai rhywun yn ffonio a dweud y byddent yn fy ffonio'n ôl ac yna dim byd."

Wrth i'r misoedd oeri, roedd yn effeithio ar y problemau iechyd oedd ganddi'n barod. "Roeddwn yn defnyddio tân agored yn y lolfa a gwresogydd trydan yn yr ystafell wely, ond oherwydd y ffordd mae'r tŷ roedd yn dal i fod yn rhewi. Roeddwn yn gwisgo masg wyneb i fynd i fy ngwely oherwydd ei fod yn cadw fy nhrwyn yn dwym!"

Yna clywodd Christine am Gofal a Thrwsio a chafodd ei rhoi mewn cysylltiad â Wayne Hughes, Swyddog Ynni Cartref Lleol Gofal a Thrwsio. "Roedd yn hollol wych", meddai Christine. "Roeddwn wedi mynd cryn dipyn o opsiynau eraill a roeddent i gyd 'Na, fedrwn ni ddim gwneud hynny'. Ond gyda Wayne, wnaeth e ddal ati a mynd â'r maen i'r wal. Roedd Wayne yn hapus i helpu, yn arbennig gan y gwyddai am y baich ariannol y gallai tanc olew newydd fod. Esboniodd, "Y rheoliadau newydd yw fod yn rhaid i danciau olew gael croen dwbl. Felly mae adnewyddu neu osod tanc newydd yn ddrutach oherwydd hynny - £1,200 dim ond am y tanc. Ac yna mae symud yr olew, cael gwared â'r hen

danc, gwneud yn siŵr fod y gwaelod yn wastad ac adnewyddu'r gwaelod. A doedd hynny ddim hyd yn oed yn edrych ar y boeler!"

Cafodd Wayne arian o Gronfa Caledi Pwysau Gaeaf Gofal a Thrwsio i dalu am holl gost y gwaith ac roedd tanc olew newydd wedi ei osod erbyn diwedd mis Ionawr. Gallodd Wayne archwilio'r gwaith a sicrhau fod popeth yn iawn fel y gallai Christine gael gwres yn ôl yn ei chartref.

"Mae'n fendigedig, fedra'i ddim credu iddynt ei wneud e", meddai Christine. "Rydw i bob amser wedi bod yn annibynnol ac mae'n eithaf caled gofyn am bethau, ond wnaeth Wayne ddim gwneud i mi deimlo'n chwithig o gwbl. Roedd ei holl agwedd yn wych."



# CWRDD Â'R TÎM



**Jo Harry**  
Rheolwr Prosiect  
70+ Cymru



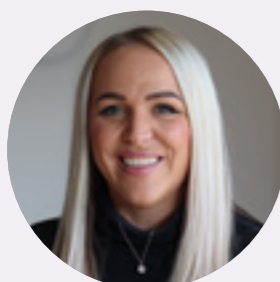
**Sarah Penny**  
Swyddog Ynni  
Cartref Caerdydd a  
Bro Morgannwg



**Tina Williams**  
Swyddog Ynni Cartref  
Gwynedd ac Ynys Môn



**Steve Cadwallader-Jones**  
Swyddog Ynni  
Cartref Powys



**Rhian Cook**  
Swyddog Ynni Cartref  
Blaenau Gwent, Caerffili, Sir  
Fynwy, Casnewydd



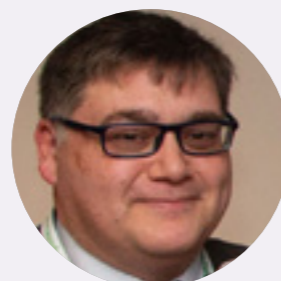
**Wayne Hughes**  
Swyddog Ynni Cartref Sir  
Gaerfyrddin, Abertawe a  
Chastell-nedd Port Tabot



**Matthew Bell**  
Swyddog Ynni Cartref  
Conwy a Sir Ddinbych



**Mike Turfey**  
Swyddog Ynni Cartref Sir  
Benfro a Cheredigion



**Kam Chooyin**  
Swyddog Ynni Cartref  
Pen-y-bont ar Ogwr,  
Rhondda Cynon Taf,  
Merthyr Tudful

## Sut y gwnes wahaniaeth fel Swyddog Ynni Cartref

“Ymunais â'r tîm ym mis Ionawr 2022 i gynnig fersiwn ar y ffôn o brosiect 70+ Cymru ar gyfer pobl Conwy a Sir Ddinbych. Fe wnaeth y cynnydd enfawr mewn prisiau tanwydd yn fuan wedyn achosi nifer fawr o ymholiadau gan bobl oedd yn ofnus ac yn ansicr sut i wresogi eu cartrefi mewn ffyrdd effeithiol o ran cost.

“Diolch i'r gronfa o wybodaeth ac adnoddau tîm 70+ Cymru gallais roi gwybodaeth a chymorth ar gyfer amrywiaeth eang o ymholiadau. Y cyfan roedd rhai pobl angen oedd cyngor cyffredinol ar ostwng cyddwysiad neu wella effeitholrwydd ynni eu cartref, roedd eraill angen manylion contractwyr lleol. Roedd llawer yn bryderus am oedran eu boeler, gan arwain at pryd neu hyd yn oed os y dylent eu diweddarau. Roedd eraill yn gofyn pa grantiau oedd ar gael ar gyfer gwresogi, eraill angen help i wneud cais am y grantiau hynny tebyg i Nyth neu ECO-FLEX. Roedd yr oedi hir wrth ymestyn ECO-4 yn ystod 2022 wedi arwain at ddryswch ac ansicrwydd ac roedd pobl yn dibynnu arnom am ddiweddariadau ac arweiniad am ba ddewisiadau i'w gwneud yn eu cartrefi.

“Yr effaith fwyaf a gawsom yw ar y bobl hynny oedd heb adnoddau ariannol i atgyweirio systemau gwresogi ond nad oeddent am ba bynnag reswm yn gymwys am y grantiau arferol. Gallais wneud cais ar eu rhan i elusennau eraill llai yn ogystal â defnyddio cefnogaeth grantiau'r llywodraeth ar gyfer Diogelwch Nwy, heb sôn am gronfa caledi 70+ Cymru ei hun. Mae'r rhain yn talu holl gost neu ran o gost gosod offer, yn dibynnu ar amgylchiadau pobl. Mewn un achos roedd dyn oedd yn gaeth i'w wely gyda sglerosis ymledol wedi bod heb system wresogi neu ddŵr poeth ers bron ddwy flynedd. Diolch i'n hymyriad ni, sicrhawyd yr holl gyllid ar gyfer boeler newydd a osodwyd cyn gaeaf 2022.

“Roedd tîm 70+ Cymru yn cwrdd ar-lein yn rheolaidd i rannu gwybodaeth a phrofiadau; mae'n glir i ni gael effaith enfawr ar fywydau llawer o bobl ledled Cymru. Mae fy ngwybodaeth o effeithiolrwydd ynni, strwythurau adeiladau, systemau gwresogi, grantiau a mwy wedi gwella'n sylweddol iawn yn ystod fy nghyfnod gyda 70+ Cymru. Edrychaf ymlaen at y cyfle i helpu mwy o bobl ar gynlluniau tebyg yn y dyfodol, gan na fu angen pobl am wybodaeth a chynngor dibynadwy a diduedd ar gadw eu cartrefi yn gynnes a diogel erioed yn fwy.”

**Matthew Bell,**  
Swyddog Ynni Cartref,  
Conwy a Sir Ddinbych



# DIOLCHIADAU

Diolch o galon i'r cyllidwyr a'i gwnaeth yn bosibl i 70+ Cymru ddigwydd. Yn gyntaf, y tîm cyllido yn EST sy'n rhedeg cronfa Energy Redress OFGEM. Diolch OFGEM am gefnogi prosiectau fel 70+ Cymru ar draws Cymru a gweddill y Deyrnas Unedig. Yn ail, diolch i Tom Robinson a Nigel Winnan o Wales & West Utilities am alluogi parhad y prosiect dros aeaf anodd 2022/23 rhwng 1 Rhagfyr 2022 a 31 Mawrth 2023.

Rydym yn ddiolchgar tu hwnt i Asiantaethau Gofal a Thrwsio am gefnogi'r prosiect ac am integreiddio'r Swyddogion Ynni Cartref yn eu timau.

Diolch yn fawr iawn i Solon a Nyth am gyfrannu mesurau effeithiolrwydd ynni bach. Diolch hefyd i Gary Braybrooke a thîm Gwobrau Effeithiolrwydd Ynni am gydnabod yr effaith a gafodd tîm 70+ Cymru.

Mae'r mudiad tlodi tanwydd yng Nghymru yn gryf a gwerthfawrogwn y cymorth a'r bartneriaeth a gawsom gan lawer o sefydliadau a roddodd lwyfan i ni rannu ein pryderon a thrafod datrysiadau posibl. Diolchwn i Ben Saltmarsh yn NEA, Dylan McLellan a Peter Hughes yn Nyth, tîm DAF, Jody Perkins a Euan Hampton o Dŵr Cymru, Amal a Mahanaz a'r tîm yn Women Connect First, Yvonne Peters ac aelodau Fforwm Llantrisant 50+, Llyr Randles a'r Bartneriaeth Gwres Fforddiadwy, Cyngorau Gwirfoddol Cymunedol ledled Cymru a'r llu o bartneriaethau y gwnaethom eu ffurfio.





[www.careandrepair.org.uk](http://www.careandrepair.org.uk)

I gysylltu â'ch Asiantaeth Gofal a Thrwsio leol

**0300 111 3333**

Care & Repair Cymru

**029 2010 7580**

Mae Care & Repair Cymru yn elusen gofrestrdedig (Rhif 1163542)  
ac yn gwmni cyfyngedig drwy warant (Rhif 09574555).