



Care & Repair Cymru

Adroddiad Blynyddol 2021-22

Rhoi annibyniaeth i bobl hŷn yn eu cartrefi eu hunain



Ariennir yn Rhannol gan
Lywodraeth Cymru
Part Funded by
Welsh Government



Ein Gweledigaeth

Cymru lle gall pob person hŷn fyw'n annibynnol mewn cartref cynnes, diogel a chyfleus.

Ein Cenhadaeth

Darparwn arweinyddiaeth, arbenigedd, arloesedd, eiriolaeth, adnoddau a thystiolaeth i gefnogi buddsoddiad sy'n sicrhau y gall pob person hŷn yng Nghymru fyw'n annibynnol mewn cartref cynnes, diogel a chyfleus.

Ein Mudiad

Mae mudiad Gofal a Thrwsio yng Nghymru yn cynnwys Care & Repair Cymru a 13 Asiantaeth Gofal a Thrwsio. Gan gynnwys pob cornel o Gymru, mae Asiantaethau Gofal a Thrwsio yn cyflwyno ein gwasanaethau wyneb i wyneb gyda phobl hŷn. Mae Care & Repair Cymru yn gweithredu fel y corff cenedlaethol sy'n cynnig arbenigedd, eiriolaeth ac adnoddau.

Cynnwys

Cyflwyniad gan ein Prif Weithredwr a Chadeirydd yr Ymddiriedolwyr	4
Ein Blwyddyn mewn Rhifau	6
Astudiaeth Achos: Cefnogi pobl yng nghefn gwlad Cymru	8
Ymchwil: Profi bod yr hyn a wnawn yn gweithio	10
Ein Heffaith	12
Eiriolaeth, polisi a dylanwadu	12
Gweithio mewn partneriaeth	13
Cyfryngau a pmarchnata	14
Adroddiadau Prosiectau	15
70+ Cymru	15
Ysbyty i Gartref Iachach	18
Ymdopi'n Well	21
Ein Tîm	24
Ein Bwrdd	26
Codi Arian	28
Adolygiad Ariannol	29
Edrych i'r Dyfodol	32
Diolchiadau	34

Cyflwyniad

Gan ein Prif Weithredwr a Chadeirydd yr Ymddiriedolwyr

Wrth i Gymru ddod allan o bandemig ac i mewn i'r argyfwng costau byw gwaethaf mewn cof, ni fu gwaith Care & Repair Cymru erioed yn bwysicach.

Wrth i filiau ynni gynyddu, mae ein gweledigaeth o Gymru lle gall pob person hŷn fyw'n annibynnol mewn cartref cynnes yn fater o frys ac yn hanfodol.

Cafodd mudiad Gofal a Thrwsio flwyddyn arall brysur a gwerth chweil. Bydd yr Adroddiad Blynyddol hwn ar gyfer 2021-22 yn rhoi trosolwg i chi o'n gweithgareddau ac yn dangos sut y gwnaethom wella cartrefi a newid bywydau miloedd o bobl hŷn y flwyddyn ddiwethaf hon.

Parhaodd y pandemig i effeithio ar ein gwaith, gydag amrywion o'r coronafeirws yn dod i'r amlwg a mwy o gyfnodau clo. Eto, gyda rheoli risg da a Care & Repair Cymru yn hwyluso mynediad i'r rhaglen profi gweithlu am ddim ar gyfer Asiantaethau Gofal a Thrwsio, fe wnaethom barhau i gyflenwi gwasanaethau hanfodol i gleientiaid. Erbyn diwedd y cyfnod, gwelsom ddychwelyd yn raddol i fodel mwy arferol o ddarpariaeth gwasanaeth.

...roeddem yn hynod falch y bu ein hachos busnes i Lywodraeth Cymru am fwy o gyllid refeniw a chyfalaf yn 2022-23 yn llwyddiannus.

Yn ystod y flwyddyn cafodd **56,897** o bobl hŷn eu helpu i aros yn annibynnol yn eu cartrefi eu hunain drwy:

- Addasiadau mawr a bach hanfodol
- Gwaith atgyweirio a gwelliannau hanfodol i dai oedd yn llaith neu mewn cyflwr gwael
- Atal neu ostwng y risg o gwmpo
- Gwneud cartrefi yn gynhesach a mwy effeithiol o ran ynni
- Darparu cefnogaeth arbenigol i rai gyda nam ar y synhwyrâu, strôc a dementia
- Cefnogi cleifion hŷn i gael eu rhyddhau'n gyflymach a diogel o ysbyty
- Helpu pobl i hawlio'r holl fudd-daliadau y mae ganddynt hawl iddynt
- Codi a dosbarthu cyllid caledi
- Codi a rheoli cyllid ar gyfer prosiectau mawr.

Mae cyllid, wrth gwrs, yn hanfodol i'n gwaith ac roeddem yn hynod falch y bu ein hachos busnes i Lywodraeth Cymru am fwy o refeniw a chyfalaf yn 2022-23 yn llwyddiannus. Bydd hyn yn arwain at gynydd refeniw o 13% (£500,000) ar gyfer Asiantaethau Gofal a Thrwsio i redeg gwasanaethau rheng-flaen a chynnydd cyfalaf o 83% (£1.36m) ar gyfer y Rhaglen Addasiadau Brys. Roeddem hefyd yn falch bod y cyhoeddiad am ein cyllid grant creiddiol wedi symud o ddyraniadau blynyddol i ymrwymiad cyllid tair blynedd.

Cawsom hefyd lwyddiant cyllid da yn y flwyddyn yn 2021-22 gyda cheisiadau llwyddiannus i Lywodraeth Cymru am gyllid ychwanegol o £500,000 ar gyfer y Rhaglen Addasiadau Brys a £500,000 o gyllid Pwysau Gaeaf. Cafodd yr adnoddau ychwanegol hyn effaith enfawr wrth gefnogi Asiantaethau Gofal a Thrwsio i gyflwyno hyd yn oed fwy o atgyweiriadau hanfodol, addasiadau bach, gwelliannau effeithiolrwydd ynni a gwaith hanfodol arall ar gyfer pobl hŷn drwy fisoedd y gaeaf.

Fel sefydliad gwnaethom warged arian cryf o **£62,000** a gaiff ei ychwanegu at gronfeydd wrth gefn heb gyfyngiad a dynodedig, gan helpu i'n gwneud yn fwy cydnherth fel sefydliad. Gallwch weld ein hadolygiad ariannol llawn ar dudalen 29-30.

Yn nhermau'r prosiectau a gynhaliwn, roeddem yn neilltuol o falch i sicrhau £650,000 gan Fyrddau Iechyd Lleol i barhau ein gwasanaeth blaengar Ysbyty i Gartref Iachach mewn 16 ysbyty ar draws Cymru yn ystod 2022. Ar gyfer ein prosiect Ymdopi'n Well, cafodd Grant Gwasanaethau Cymdeithasol Cynaliadwy ei gadarnhau fel rhaglen pum mlynedd, gan ymestyn y gymeradwyaeth tair blynedd wreiddiol gan ddwy flynedd, a'n galluogi i redeg Ymdopi'n Well tan o leiaf fis Mawrth 2025 gyda £700,000 o gyllid blynyddol. Bydd hyn i gyd yn gwneud gwahaniaeth enfawr i sicrwydd a pharhâd busnes ar gyfer Gofal a Thrwsio.

Gwelodd y flwyddyn ddiwethaf newidiadau mewn staff ac ymddiriedolwyr newydd yn ymuno. Mae rhestr o'n tîm staff llawn a'r Bwrdd Ymddiriedolwyr ar gyfer y flwyddyn ar dudalennau 24-26.

Drwyddi draw, bu'n flwyddyn arall heriol ond lwyddiannus. Fel Cadeirydd a Phrif Weithredwr, hoffem ddiolch i bawb a fu'n ymwneud â'n gwaith yn ystod 2021-22, yn cynnwys Asiantaethau Gofal a Thrwsio, Llywodraeth Cymru, partneriaid cenedlaethol a lleol, partneriaid trydydd sector a'n holl gyllidwyr. Hoffem hefyd dalu teyrnged i dîm staff gwych Care & Repair Cymru am eu gwaith caled, eu hyblygrwydd a'u gallu i addasu i ffyrdd newydd o weithio ac am wneud cymaint o wahaniaeth i ansawdd bywyd pobl hŷn ar draws Cymru.

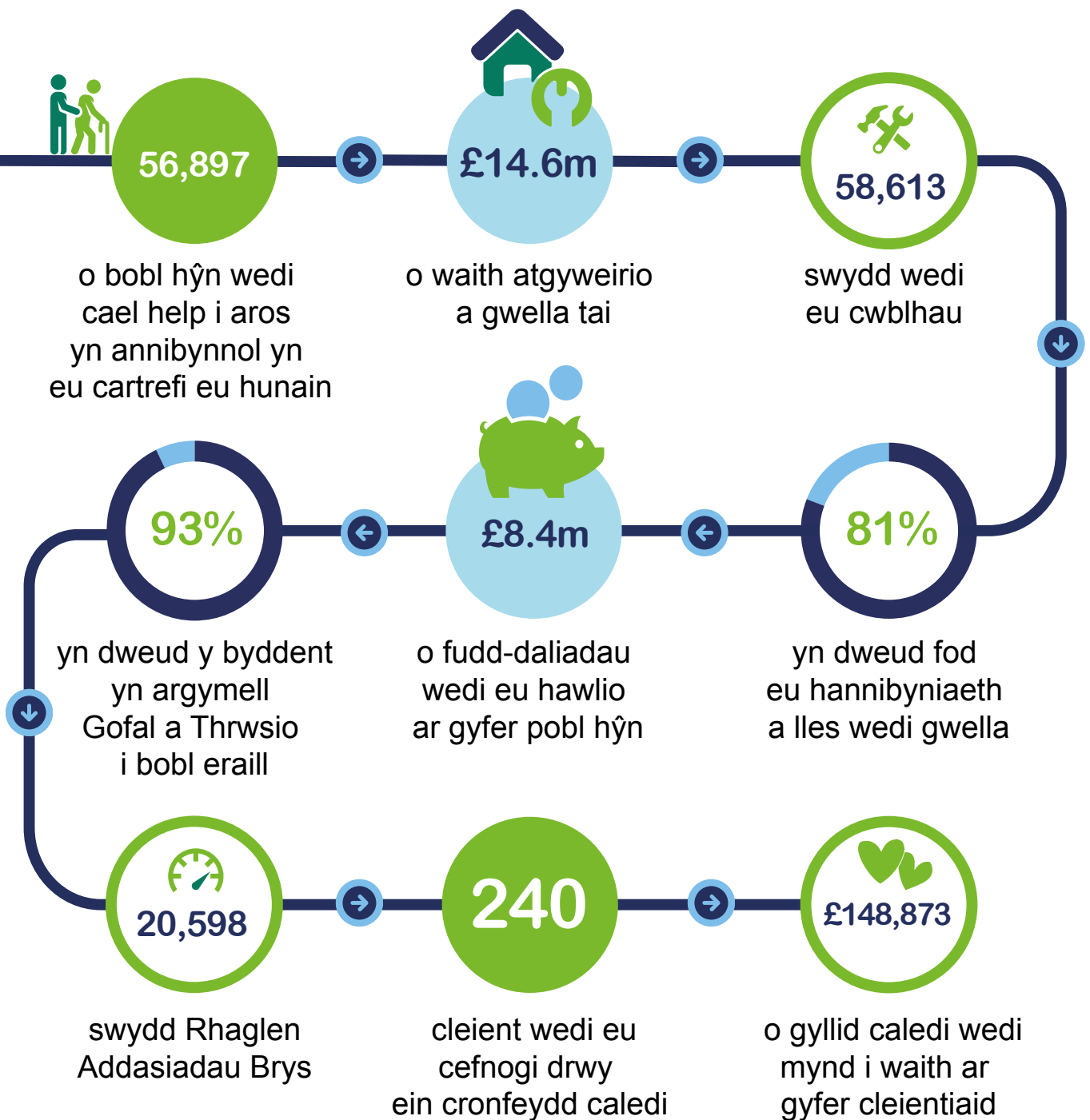


Chris Jones
Prif Weithredwr



Saz Willey
Cadeirydd yr
Ymddiriedolwyr

Ein Blwyddyn mewn Rhifau





Astudiaeth Achos

Cefnogi pobl yng nghefn gwlad Cymru



Jack Bentley

Swyddog Cysylltiadau
Cyhoeddus a Marchnata

Pan welais am y tro cyntaf yr hen dŷ'r ysgol lle mae Mairead a Vivion yn byw, clywais fy hun yn dweud “wow” yn uchel. Ar ôl gyrru am filltiroedd a gweld dim byd ond bryniau, mae'r adeilad trawiadol a godwyd yn oes Victoria yn ymddangos o unlle. Wedi'i adeiladu yn wreiddiol yn 1867 yng nghefn gwlad Powys, heb fod ymhell o'r hyn a alwyd yn Anialwch Cymru, mae'n edrych fel petai'n dod o oes arall ym mywyd cefn gwlad.



Hen dŷ'r ysgol lle mae
Mairead a Vivion yn byw.

Cefais groeso cynnes gan Mairead, a chynnig cwpanaid o de. Yn hanu o lwerddon, mae hi a Vivion ei gŵr, 81, wedi byw yng Nghymru am bron 40 mlynedd.

Wrth i mi fynd mewn, mae Mairead yn codi o'i chadair ac yn cerdded ar draws yr ystafell fawr, gyda'i thiwb ocsigen yn ei chanlyn. “Fe ddylai fod mewn fan hyn, ond fe wnaethon ei roi yn y cyntedd oherwydd ei fod mor swnllyd”, meddai, gan bwyntio ar ddrws a swŵn yr offer sy'n ei chynorthwyo i anadlu.

Esboniodd nad oes ganddynt lawer a bod pob un o'u pedwar plentyn yn awr yn byw tu allan i Gymru. “Roedden ni yn arfer ymweld â nhw, nawr maen nhw'n gorfod dod atom ni”, meddai. Bu ei hiechyd yn dirywio ers i dyfiant ddatblygu yn ei hysgyfaint chwith chwe mlynedd yn ôl. Ar ôl cael cemotharapi, a diagnosis wedyn o COPD, mae'n awr angen ocsigen yn barhaus.

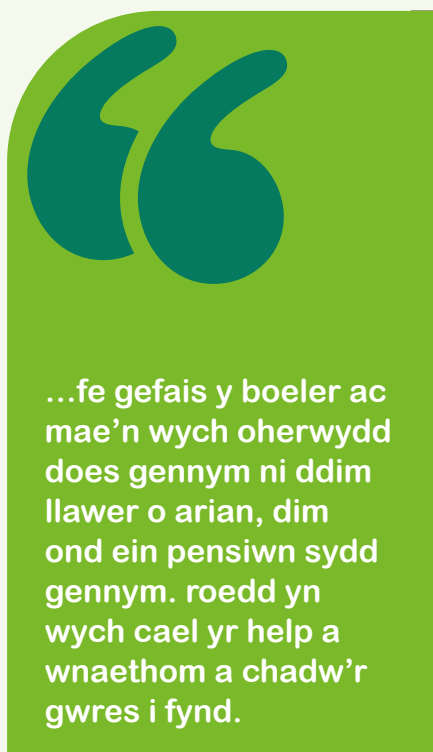
Mae'r cynnydd dramatig mewn prisiau ynni yn effeithio ar bawb ohonom ond i rywun sy'n byw mewn tŷ 150 mlwydd oed ac yn dibynnu ar drydan bob awr o'r dydd a'r nos i weithio crynhöwr ocsigen mawr, bydd yn sicr yn llawer gwaeth.

Dechreuodd ei thrafferthion gyda'r cwmni trydan ddechrau mis Mawrth 2022. "Fe wnaethant gysylltu â fi yn annisgwyl yn dweud 'bydd yn rhaid i ni godi eich debyd uniongyrchol o £54 i £108'. Meddyliais, 'Dduw mawr, mae hynny'n newid mawr iawn'. Fe wnes eu ffonio a dweud fod hyn yn afresymol. Fe wnaethant edrych i mewn iddo a dod yn ôl a dweud 'mewn gwirionedd, oherwydd cyflwr eich iechyd, fe allwn ei wneud am £79,' Roedd popeth yn iawn am dri mis a'r peth nesaf fe gefais e-bost arall yn dweud nad oeddwn yn talu digon am faint o drydan roeddwn yn ei ddefnyddio. Ac yna fe wnes feddwl, wrth gwrs, yr ocsigen yw hynny!"

Y newyddion da i Mairead yw fod ad-daliad ar gael iddi am y trydan y mae'r peiriant ocsigen yn ei ddefnyddio. Eto nid yw hyn yn ei gwneud yn llai pryderus pan ofynnaf iddi sut mae'n teimlo am y cynnydd mawr nesaf mewn biliau ynni – ei hymateb un gair 'arswydus'.

Mae'r hen adeilad ysgol a'r pedwar cartref sydd ynddo bellach i gyd oddi ar y grid. Mae Mairead a Vivion yn dibynnu ar foeler olew a dau losgwr pren am wres. Fodd bynnag, ar ôl 22 mlynedd, roedd y boeler yn annibynadwy ac yn ddrud iawn i'w redeg. Clywodd Mairead am gynllun Nyth ac y gallai Gofal a Thrwsio helpu. "Roedd cyflwr y boeler wedi mynd yn wael iawn," meddai. "Felly fe daeth Steve [o Gofal a Thrwsio Powys] a fy helpu. Fe ddangosodd i mi sut i ddweud wrth Nyth mod i angen boeler oherwydd problemau iechyd. Felly, fe gefais y boeler ac mae'n wych oherwydd does gennym ni ddim llawer o arian, dim ond ein pensiwn sydd gennym. roedd yn wych cael yr help a wnaethom a chadw'r gwres i fynd."

Mewn misoedd diweddar, mae llawer o bobl hŷn yn dechrau newid eu harferion i ostwng eu biliau ac arbed arian, hyd yn oed os yw weithiau'n peryglu eu hiechyd. Gofynnais i Mairead os y byddent yn mynd i newid eu harferion. "Gobeithio ddim. Mae Viv yn wych am fynd o gwmpas yn casglu pren. Dyna ei briod waith, casglu pren a pheidio gorfod talu amdano." Yna gan chwerthin iddi ei hun mae'n dweud, "Rydw i'n gorfod cyfrif y coed o hyd i wneud yn siŵr eu bod i gyd yno".



...fe gefais y boeler ac mae'n wych oherwydd does gennym ni ddim llawer o arian, dim ond ein pensiwn sydd gennym. roedd yn wych cael yr help a wnaethom a chadw'r gwres i fynd.



Mairead yn ei chartref.

Ymchwil

Profi fod yr hyn a wnawn yn gweithio

Dengys ymchwil ddiweddar, dan arweiniad Prifysgol Abertawe, bod gwaith Gofal a Thrwsio yn llwyddiannus wrth gadw pobl hŷn yn ddiogel ac allan o'r ysbyty.

Dangosodd yr astudiaeth fod addasiadau i gartrefi, rhan greiddiol o wasanaethau Gofal a Thrwsio, yn gostwng cwmpadau ymysg pobl hŷn ac yn arwain at lai o dderbyniadau i ysbyty.

Mae cwmpadau yn gyffredin ymysg pobl hŷn, gyda 30% o bobl 65 oed a throsodd a 50% o bobl dros 80 a throsodd yn cwmpo o leiaf unwaith y flwyddyn. Mae cwmpadau'n achosi mwy o forbidrwydd, marwoldeb a defnydd o wasanaethau gofal iechyd, gan gostio amcangyfrif o £2.3 biliwn i'r GIG bob blwyddyn. Profwyd fod gwasanaethau ataliol Gofal a Thrwsio yn gwneud gwahaniaeth gwirioneddol ac yn gostwng y pwysau ar y GIG.

Sut oedd yr astudiaeth yn gweithio?

Gan ddefnyddio data ddiennw gan 650,000 o gleifion rhwng 60 a 95 oed dros gyfnod o naw mlynedd, canfuwyd fod y rhai nad oedd wedi derbyn gwasanaeth Gofal a Thrwsio â risg 17% uwch o gwmpo. Roedd 123,000 o gleifion yn yr ymchwil wedi derbyn cymorth gan Gofal a Thrwsio. Roedd y cleifion hyn yn profi llai o risg o gwmpo ac yn llai tebygol o gael eu derbyn i gartrefi gofal.

Mae **30%** o bobl 65 oed a throsodd yn cwmpo o leiaf unwaith y flwyddyn.

Mae **50%** o bobl 80 oed a throsodd yn cwmpo o leiaf unwaith y flwyddyn.

Pwy gynhaliodd yr astudiaeth?

Cafodd yr ymchwil ei arwain gan Adran Gwyddor Data Poblogaeth ym Mhrifysgol Abertawe. Mae'n rhaglen ar y cyd gyda Phrifysgol Leeds, Care & Repair Cymru a Phrifysgol Lerpwl, gyda chefnogaeth Ymchwil Iechyd a Gofal Cymru, Ymddiriedolaeth Feddygol Dunhill, Ymchwil Data Iechyd y Deyrnas Unedig (HDRUK) ac Ymchwil Data Gweinyddol y Deyrnas Unedig (ADR UK).

Cyhoeddwyd yr ymchwil yn Age and Ageing (Oxford University Press) ac mae ar gael ar: bit.ly/CRCresearch.



Ein Heffaith

Eiriolaeth, Polisi a Dylanwadu

Gwnaed gwaith sylweddol i ddylanwadu ar bolisi llywodraeth, cynrychioli anghenion pobl hŷn a rhannu diweddariadau polisi allweddol ac arfer da gydag Asiantaethau Gofal a Thrwsio.

Mae'r uchafbwyntiau yn cynnwys:

Sicrhau £1.86m o gyllid ychwanegol:

Fe wnaethom ysgrifennu a chyflwyno papurau i Lywodraeth Cymru ar gynyddu cyllid craidd a'r Rhaglen Addasiadau Brys ar gyfer Gofal a Thrwsio. Arweiniodd hyn at 13% o gyllid referniw ychwanegol a 80% o gyllid cyfalaf ychwanegol (cyfanswm £1.86m) ar gyfer Asiantaethau Gofal a Thrwsio, ynghyd â setliad cyllid 3-blynedd am y tro cyntaf ar gyfer Asiantaethau Gofal a Thrwsio.

Ymchwil Prifysgol Abertawe:

Fe wnaethom gyfrannu at astudiaeth gan Brifysgol Abertawe a gyhoeddodd ganfyddiadau arwyddocaol. Dangosodd yr ymchwil fod gwasanaethau Gofal a Thrwsio wedi eu targedu'n dda at y rhai mewn risg, yn helpu i ostwng risg derbyn i gartref gofal a gostwng y risg o dderbyn i ysbyty. (Darllenwch fwy ar dudalen 10.)

Ymgyrch i ymestyn Cynllun Cymorth

y Gaeaf: Fe wnaethom ymgyrchu'n llwyddiannus gyda Chomisiynydd Pobl Hŷn Cymru ac Age Cymru i ehangu cymhwyster y Cynllun Cymorth Tanwydd Gaeaf i aelwydydd sy'n derbyn Credyd Pensiwn.

Rhoi tystiolaeth lafar: Fe wnaethom roi tystiolaeth lafar i ymchwiliad Pwyllgor Iechyd a Gofal Cymdeithasol Llywodraeth Cymru ar 'Rhyddhau o ysbyty a'i effaith ar lif cleifion drwy ysbytai'. Roedd adroddiad yr ymchwiliad hwn yn cynnwys dyfyniadau gan Brif Swyddog Gweithredol a Rheolwr Prosiect Ysbyty i Gartref Iachach Gofal a Thrwsio.

Ymatebion i ymgynghoriadau y Llywodraeth:

- Blaenoriaethau Pwyllgor Llywodraeth Leol a Thai, Iechyd a Gofal Cymdeithasol, Newid Hinsawdd, Amgylchedd a Seilwaith y Chweched Senedd.
- Cyllideb Cymru 2022-23 y Pwyllgor Cyllid.
- Ymchwiliad y Pwyllgor Cydraddoldeb a Chyfiawnder Cymdeithasol i iechyd meddwl ac ymchwiliad ar dlodi tanwydd.
- Ymchwiliad y Pwyllgor Iechyd a Gofal Cymdeithasol ar ryddhau o ysbyty ac effaith hynny ar lif cleifion.
- Tystiolaeth i Lywodraeth Cymru ar y Cynllun Cydnerthedd Cenedlaethol, y Cerrig Milltir Cenedlaethol ac ymgynghoriadau Rhaglen Cartrefi Cynnes.
- Tystiolaeth i Lywodraeth Cymru ar y Gostyngiad Cartrefi Cynnes a'r Papur Gwyrdd ar Iechyd ac Anabledd.
- Ymchwiliad Pwyllgor Materion Cymreig Llywodraeth San Steffan ar y System Budd-daliadau yng Nghymru.
- Ymgynghoriad Ofgem ar Unioni Ynni a'r Flaenraglen Gwaith.

Gweithio mewn Partneriaeth

Mae Care & Repair Cymru yn credu mewn gweithio mewn partneriaeth gydag eraill i gyflawni mwy. Rydym felly yn aelodau o'r dilynol:

Aelod o Fforwm Ymgynghori y Gweinidog ar Heneiddio

Aelod o Grŵp Llywio Addasiadau Tai Llywodraeth Cymru

Aelod o Banel Ymgynghori Llywodraeth Cymru ar Dlodi Tanwydd

Aelod o Gynghrair Oed Cymru

Aelod a Chadeirydd Tasglu Atal Cwypmpiadau Iechyd Darbodus Cymru

Aelod o Grwpiau Trawsbleidiol Llywodraeth Cymru ar Dai, Tlodi Tanwydd a Phobl Hŷn/Heneiddio a Chefnogaeth Rhyng-genhedlaeth

Aelod o Gynghrair Tlodi Tanwydd Cymru

Aelod o Gynghrair Cynhwysiant Digidol Cymru

Aelod o Weithgor Llywodraeth Cymru ar Wneud y Gorau o Incwm

Aelod o Rwydwaith Dementia Iechyd Cyhoeddus Cymru

Aelod o Grŵp Cynllunio Iechyd a Gofal Cymdeithasol Llywodraeth Cymru

Aelod o Gymuned Ymarfer Llywodraeth Cymru a GIG Cymru ar Ysbyty i'r Cartref





Y Cyfryngau a Marchnata

Mae marchnata a defnyddio'r cyfryngau yn rhan bwysig o effaith a dylanwad Gofal a Thrwsio. Rydym wedi cynnal ymgyrchoedd llwyddiannus a chael sylw yn y cyfryngau yng Nghymru yn y 12 mis diwethaf.

Dyma'r uchafbwyntiau.

- Cynhyrchu a hyrwyddo Maniffesto Gofal a Thrwsio ar gyfer etholiadau 2021 Senedd Cymru a chyfarfodydd gyda phleidiau gwleidyddol.
- Wythnos Ymwybyddiaeth o Atal Cwypmudiadau yn cynnwys fideos animeiddio a gyhoeddwyd ac a rannwyd ar-lein.
- Ymgyrch Gaeaf #Cadw'nDdiogel wedi cyrraedd 33,000 o bobl ar y cyfryngau cymdeithasol a hysbyseb olygyddol yn y Western Mail, Daily Post a Wales Online.
- Ymgyrch ddigidol fel rhan o bartneriaeth Smart Energy GB.
- Roedd Cynhadledd Gofal a Thrwsio 2022 yn cynnwys trydarau byw ac un o'n dyddiau ymgysylltu cyfryngau cymdeithasol gorau.
- Dechrau ar brosiect gwefan newydd a gaiff ei gwblhau ym mis Hydref 2022.
- Sylw ar wefan ITV Cymru a'u cylch newyddion teledu parthed cyhoeddi cynnydd yn y cap prisiau ynni.
- Lansio ymgyrch 70+ Cymru ar y cap prisiau ynni a chynnydd biliau. Cyhoeddwyd fideos ac erthyglau ar ein gwefan a'u rhannu ar y cyfryngau cymdeithasol.
- Cafodd cleient 70+ Cymru gyfweiliad gan ohebydd Media Wales gan arwain at stori yn y Daily Post, Wales Online, Western Mail a North Wales Live.
- Cymryd rhan yn narllediad ar-lein dyddiol OFGEM yn ystod COP26.

70+ Cymru

Ehangodd tîm 70+ Cymru i naw eleni gydag wyth Swyddog Ynni Cartref a Rheolwr Prosiect. Mae ein Swyddogion Ynni Cartref ledled Cymru yn gweithio gyda phobl hŷn sy'n byw yn y sector tai preifat i fod yn gynnes, diogel ac annibynnol yn eu cartrefi.

Mae 70+ Cymru yn rhoi cyngor a chymorth gydag arbed ynni cartref, gwelliannau tai, mesurau effeithiolrwydd ynni, gwneud y gorau o incwm a helpu i ddatrys heriau cyflenwyr ynni a bilio. Mae ein brwydr i fynd i'r afael a gostwng tlodi tanwydd ar gyfer ein cleientiaid yn greiddiol i bopeth a wnawn.

Roedd Gaeaf 2021-22 yn flwyddyn heriol iawn ar gyfer cleientiaid. Bu Swyddogion Ynni Cartref yn cefnogi llawer o bobl oedd yn cael trafferth i gadw'n gynnes, yn aml mewn sefyllfaoedd anodd. Diolchwn i'r tîm am eu hymroddiad i'r prosiect a'u gwaith caled, ac am eu hymrwymiad parhaus i ddatblygu sgiliau arbenigol o'r fath.

Yn 2021-22 ymwelodd tîm 70+ Cymru â dros 800 o gartrefi i gynnal Asesiadau Ynni Cartref. Fe wnaethant hefyd alluogi 160 mesur mwy drwy atgyfeiriadau a chodi arian tebyg i systemau gwresogi newydd, gosod rheiddiaduron newydd, atgyweirio a gosod drysau a ffenestri newydd ac atgyweiriadau simneiau.

Mae Tîm 70+ Cymru wedi gwneud gwaith rhagorol yn cefnogi ein cleientiaid mewn cyfnod anhygoel o heriol.



Jo Harry
Rheolwr Prosiect
70+ Cymru

70+ CYMRU: BLWYDDYN MEWN RHIFAU

803

ymweliad cartref i
gynnal Aseidiadau
Ynni Cartref



1,369

aelwyd wedi
cael cyngor ynni

207

atgyfeiriad
am gymorth
ychwanegol



311

mesur bach wedi
eu dosbarthu
(e.e. ffoil
rheiddiaduron,
bylbiau LED ac yn
y blaen)

14

system gwresogi
newydd wedi eu gosod



£520,034

wedi ei ennill i
gleientiaid o gyngor
ar fudd-daliadau,
dileu dyledion ac
yn y blaen



13

boeler wedi eu
hadnewyddu neu
eu hatgyweirio

160

mesur mwy wedi
eu gosod drwy
atgyfeiriadau



605

cleient wedi gael
gwybodaeth
am y Gofrestr
Gwasanaethau
Blaenoriaeth

70+ Cymru

AR WAITH

Mae Jenny wedi ymddeol, mae ganddi broblem symudedd difrifol ac wedi ei chyfyngu i'w chartref gan fwyaf. Mae'n byw gyda'i mab sydd â sglerosis ymledol.

Cysylltodd Jenny gyda'i hasiantaeth Gofal a Thrwsio leol ym mis Ebrill 2021 i ddechrau i gael help gydag atgyweiriadau cyffredinol i gartrefi. Yn dilyn ymweliad dechreuol, atgyfeiriodd Gweithiwr Achos Gofal a Thrwsio hi i 70+ Cymru i gael help arbenigol.

Roedd Jenny yn methu cadw'n gynnes yn ei chartref. Roedd yn cael trafferth gyda thlodi tanwydd, roedd ei boeler yn wallus ac nid oedd ganddi unrhyw ffordd i'w atgyweirio na'i adnewyddu. Ymwelodd Steve, Swyddog Ynni Cartref 70+ Cymru, â hi a chynnal Asesiad Ynni Cartref am ddim ym mis Mai 2021. Canfu yn gynnar fod Jenny ar incwm isel heb fawr iawn o gynilon ac roedd yn bryderus ei bod mewn sefyllfa fregus iawn.

Rhoddodd Steve gefnogaeth i Jenny wrth gyflwyno cais llwyddiannus i Nyth, Rhaglen Cartrefi Cynnes Cymru, a fu'n llwyddiannus. Gosododd Nyth foeler newydd ac uwchraddio rheiddiaduron presennol Jenny. Cafodd y gwaith ei gwblhau ym mis Awst 2021.

Yn awr, gall Jenny gadw'n gynnes bob gaeaf gyda system wresogi effeithiol newydd. Bydd hyn yn cael effaith gadarnhaol fawr ar ei iechyd a'i lles hi a'i mab.



Dyweddodd Jenny, “Roedd y gwaith yn wirioneddol dda – cafodd i gyd ei wneud mewn ychydig dyddiau. Bydd y gwresogi ychwanegol yn un ystafell wely, oedd yn oer iawn, yn gwneud byd o wahaniaeth. Fe wnes ei droi ymlaen y bore yma i roi cynnig arno ac roedd y rheiddiaduron yn llawer cynhesach. Diolch yn fawr iawn i chi am drefnu hyn.”

Ysbyty i Gartref Iachach

Yn y flwyddyn ddiwethaf profwyd fod gwasanaeth Ysbyty i Gartref Iachach Gofal a Thrwsio yn cynorthwyo gyda rhyddhau cleifion yn ddiogel yn gyflymach, gwella llif cleifion a gostwng cyfraddau dychwelyd i ysbyty. Mae wedi helpu dros 4,000 o gleifion yn y 12 mis diwethaf gan hefyd helpu i lacio'r pwysau sy'n wynebu ysbytai yng Nghymru.

Mae'r gwasanaeth yn gweithio'n uniongyrchol gyda staff ysbyty i ddynodi problemau tai cleifion hŷn yn gyflym ar ôl iddynt gael eu derbyn i ysbyty.

Rhwng mis Ebrill 2021 a mis Mawrth 2022, roedd y gwasanaeth yn cyflogi 13 o weithwyr achos mewn 17 ysbyty ar draws Bwrdd Iechyd Prifysgol Aneurin Bevan, Bwrdd Iechyd Prifysgol Betsi Cadwaladr, Bwrdd Iechyd Prifysgol Cwm Taf, Bwrdd Iechyd Prifysgol Hywel Dda a Bwrdd Iechyd Prifysgol Bae Abertawe.

Yn ystod y cyfnod hwn, arbedodd y gwasanaeth 25,520 o ddyddiau gwely i GIG Cymru. Nid yw'r ffigur hwn yn cynnwys yr aildderbyn i ysbyty y gwnaethom helpu ei atal, y costau ambiwlans a gafodd eu hosgoi, yr amser staff clinigol y gwnaethom ei arbed a'r pecynnau gofal y gwnaethom eu galluogi, y teuluoedd y gwnaethom gydlynu gyda nhw neu'r cymorth hirdymor y gwnaethom ei roi i gleifion yn eu cartrefi.

Dangosodd ymchwil a gynhaliwyd mewn cysylltiad gydag un Bwrdd Iechyd Lleol yng Nghymru fod ymyriadau Gofal a Thrwsio wedi arwain at ostyngiad sylweddol mewn cyfraddau aildderbyn ar gyfer pobl sy'n cwmpo'n aml: allan o faint sampl o 106 o gleifion dim ond 6 gafodd eu haildderbyn i ysbyty gyda chwympiadau o fewn 28 diwrnod: mae cyfradd Ysbyty i Gartrefi



Iachach ar gyfer aildderbyn i ysbyty o 5.7% yn llawer is na'r cyfartaledd cenedlaethol o tua 12.5%.

Bellach yn ei drydedd blwyddyn o weithrediad yn y rhan fwyaf o'r ysbytai hyn, mae'r gwasanaeth yn cael ei integreiddio'n well ac wedi ei seilio ar ddealltwriaeth ac ymddiriedaeth at ei gilydd rhwng Gofal a Thrwsio a swyddogion gofal proffesiynol. Mae gan y gwasanaeth rôl hollbwysig mewn Rhyddhau er mwyn Adfer ac Asesu, a Nodau 1 a 6 y Chwe Nod ar gyfer Gofal Brys ac Argyfwng. Dangosir hyn gan gynnydd yn y galw am y gwasanaeth ac adborth cyson ragorol gan staff a chleifion GIG.



Faye Patton
Rheolwr Prosiect
Adre i Gartref Iachach

YSBYTY I GARTREF IACHACH: Y FLWYDDYN MEWN RHIFAU



17
ysbyty

13
gweithiwr achos
Ysbyty i Gartref
Iachach



2,649
gwiriad Cartref Iach
ar gartrefii cleifion

434
hawliad llwyddiannus
am fudd-daliadau

£1.7m
o fudd-daliadau
lles wedi'u hawlio
i gleifion

6,843
gwelliant cartref
wedi'u cwblhau ar
gyfer cleifion



4,097
claf wedi eu helpu

25,520
diwrnod gwely wedi
eu harbed



100%
yn dweud bod y
gwasanaeth wedi eu
helpu i ddychwelyd
gartref a byw'n
annibynnol

Ysbyty i Gartref Iachach

AR WAITH

Cafodd Mrs Taylor o Bont-y-pŵl strôc fawr a olygodd ei bod angen gofal 24 awr. Effeithiwyd yn sylweddol ar leferydd a galluedd y fenyw 77 oed.

Pan oedd Mrs Taylor yn glaf yn Ysbyty Nevill Hall, cafodd ei hatgyfeirio gan Therapydd Galwedigaethol at ein Gweithiwr Achos Ysbyty i Gartref Iachach. Roedd hyn yn wreiddiol er mwyn gosod soced drydan ychwanegol yn ei lolfâ flaen ar gyfer gwely ysbyty yn barod iddi ddychwelyd gartref. Roedd hoist mecanyddol hefyd wedi ei archebu a threfnwyd pecyn gofal ar gyfer pedwar galwad y dydd. Ni fedrid gosod y gwely heb i soced fod ar gael, gan olygu y byddai'r pecyn gofal yn cael ei golli

Pan ymwelodd y trydanwr â'i chartref i osod y socedi yn y lolfâ, fe wnaethant hysbysu Gofal a Thrsio am bryderon am ddiogelwch y gwaith trydan yno. Felly, trefnodd ein Gweithiwr Achos Adre i Gartref Iachach gynnal asesiad gyda merch Mrs Taylor. Roedd gan ei merch bryderon y byddai'r gwely ysbyty, pan fyddai yn ei le, yn rhwystro drws y lolfâ rhag agor yn iawn. Ar ôl archwilio a thrafod ymhellach, trefnodd Gofal a Thrsio Sir Fynwy a Thorfaen i gcontractwr dynnu'r drws a gosod polyn llenni i hongian llen drom yn ei le.

Cwblhawyd gwiriad budd-daliadau llesiant ac fe wnaeth y Gweithiwr Achos drafod y budd-daliadau anabledd oedd ar gael i Mrs Taylor cyn trefnu adolygu ei Lwfans Byw i'r Anabl. Cynyddodd ei hincwm blynyddol gan £3,426.80 fel canlyniad i'r adolygiad. Rhoddodd y Gweithiwr Achos hefyd gyngor i ferch Mrs Taylor ar ei hawl i Lwfans Gofalwr. Cafodd ei helpu i wneud cais am lwfans Gofalwr, a gybyddodd ei hincwm gan £3,515.209 y flwyddyn.

Arweiniodd y gwaith yn yr eiddo at i Mrs Taylor gael ei rhyddhau'n ddiogel o ysbyty. Mae ei chartref yn awr yn ddiogel, cynnes ac yn rhydd o ddrafftiau ac mae ganddi bellach rwydwaith cymorth, mae'n teimlo fod ganddi wybodaeth dda ac yn llawer llai ynysig. Dywedodd aelod o deulu Mrs Taylor, "Rydych chi yn angel. Diolch yn fawr iawn i chi am eich help, gofal a chymorth. Fe'i gwerthfawrogir yn fawr iawn."

Fel canlyniad i'r adolygiad cynyddodd incwm blynyddol Mrs Taylor gan £3,426.80.

Ymdopi'n Well

Bu'n flwyddyn lwyddiannus arall ar gyfer y gwasanaeth Ymdopi'n Well. Yn neilltuol, gwnaethom gynnydd gwych wrth ymestyn allan i bobl Fyddar ar draws Cymru i ddweud wrthynt am Ymdopi'n Well.

Ni fyddai hynny wedi bod yn bosibl heb gefnogaeth y Gymdeithas Brydeinig y Byddar sydd wedi ymrwymo i'n cefnogi gyda'r gwaith hwn tan 2025 o leiaf.

Rydym yn parhau i wneud camau breision ymlaen wrth gyflwyno technoleg newydd i helpu pobl hŷn i fyw'n fwy annibynnol yn eu cartrefi eu hunain a pharhau i ddatblygu ein harbenigedd a'n dealltwriaeth o sut y gall addasiadau yn y cartref helpu pobl hŷn sydd â nam ar y synhwyr.

Rydym hefyd yn gwneud cynnydd da wrth ddarparu datrysiadau a gwybodaeth a chynghor i gleientiaid sydd wedi goroesi strôc neu sy'n byw gyda dementia.

Er amgylchiadau heriol eleni aiff Ymdopi'n Well o nerth i nerth oherwydd gwaith tîm rhagorol pawb sy'n gysylltiedig, o ymroddiad y gweithwyr achos, cefnogaeth eu hasiantaethau a'u cydweithwyr, arbenigedd ac arweiniad ein partneriaid, RNIB, y Gymdeithas Strôc a Chymdeithas Alzheimer a chefnogaeth barhaus ein cyllidwyr yn Llywodraeth Cymru.

Yn olaf, ni fyddai dim o hyn wedi bod yn bosibl heb dîm gwych yn Care & Repair Cymru i roi cefnogaeth a chydlyniaeth i bawb sy'n gysylltiedig, mewn undod mae nerth.



Mae Ymdopi'n Well yn mynd o nerth i nerth oherwydd gwaith tîm rhagorol pawb sy'n gysylltiedig.



Stephen Thomas
Cydlynnydd Cenedlaethol
Ymdopi'n Well

YMDOPI’N WELL: Y FLWYDDYN MEWN RHIFAU



2,536

o bobl wedi cael help

2,174

gwiriad Cartrefi’n Iach
ar gartrefi cleientiaid



2,147

cleient gyda nam
ar y synhwyrau

488

cleient wedi goroesi
strôc neu’n byw
gyda dementia



2,416

swydd wedi
eu cwblhau

£901,089

o weithiau wedi
eu cwblhau



£18,109

o gyllid dyngarol
wedi’i gyrchu i
gleientiaid

£1.5m

o fudd-daliadau lles
wedi’u Cyrchu
i gleientiaid



470

cleient wedi cael
gosod technoleg



111

cleient wedi cael cyngor
yn unig ar dechnoleg



1,422

atgyfeiriad i
sefydliadau eraill

Ymdopi'n Well

AR WAITH

Cafodd Julie, 66, ei hatgyfeirio atom gan Gymdeithas Alzheimer. Er ei bod yn ymdopi, roedd rhai problemau cynyddol ers iddi gael diagnosis o Alzheimer cynnar.

Mae ei gŵr Thomas 69, wedi colli ei glyw ac mae ganddo gymorth clyw yn ei ddwy glust. Roedd yn cael trafferth i ddefnyddio'r ffôn, clywed cloch y drws a gwrando ar y teledu.

Fel eu Gweithiwr Achos Ymdopi'n Well awgrymais fod Thomas yn rhoi cynnig ar Sonido Listener a chlustffonau cylch gwddf ar gyfer Thomas. Byddai'n medru defnyddio'r cylch gwddf ar y cyd gyda'r cymorth clyw a byddai hyn yn ei alluogi i wrando'n rhwyddach ar sgysiau gan fod y Listener yn cynyddu'r sŵn yn uniongyrchol i'w gymorth clyw.

Gellais hefyd osod cloch drws gyda dyfais galwr dirgrynol fel bod Thomas yn gwybod pan fod rhywun wrth y drws. Bydd y galwr yn awr yn gweithio hyd yn oed os yw lawr wrth waelod yr ardd neu yn y garej.

Ar ôl bythefnos, ffoniais Julie a Thomas i weld sut oeddent yn dod ymlaen gyda'r offer. Dywedodd Thomas ei fod wedi gwneud gwahaniaeth enfawr a gwneud pethau'n llawer haws.

Oherwydd llwyddiant hynny fe wnes hefyd awgrymu Alexa Show ar eu cyfer. Mae ganddo sgrîn 8" sy'n gwneud pethau'n rhwyddach eu gweld ac mae llawer o opsiynau sgiliau a hygyrchedd y gellir eu teilwra'n rhwydd i unrhyw un gyda nam ar y golwg neu broblemau gwybyddol.

Cafodd ei osod ac fe wnes eu helpu i ddod i arfer gyda sut mae'n gweithio. Cafodd hysbysiadau atgoffa eu gosod ar gyfer digwyddiadau ac apwyntiadau pwysig a dangosais iddynt sut i ofyn i Alexa chwarae eu hoff gerddoriaeth o'r 70au.

Synnwyd Julie a Thomas gan yr hyn y gallai wneud a bydd yn rhoi difyrrwch ac adloniant i'r ddau ohonynt.



Yn ei hadborth, dywedodd Julie:
“Diolch yn fawr iawn am waith proffesiynol iawn. Bu'n gwneud pethau'n llawer haws ar gyfer y ddau ohonom.”



Theresa Davies
Gweithiwr Achos Ymdopi'n Well, Gofal a Thrwsio Blaenau Gwent a Chaerffili

Y Tîm

Ein Staff

Gwelsom newidiadau staff pwysig yn ystod y flwyddyn.

Gadawodd ein Swyddog Polisi ac Ymchwil a'n Swyddog Cysylltiadau Cyhoeddus a Marchnata y sefydliad a buom yn llwyddiannus wrth recriwtio olynwyr llawn-amser, parhaol ar gyfer y ddau ohonynt, yn cynnwys cynnig swydd barhaol i un oedd yn llenwi secondiad dros dro.

Fe wnaethom hefyd greu swydd newydd o Weinyddydd Gwasanaethau Corfforaethol er mwyn creu capasiti mewn man arall ar gyfer gwaith datblygu cronfeydd data.



Chris Jones
Prif Weithredwr



Kennedy Dosomah
Swyddog Cymorth a
Datblygu Asiantaethau



Claire Clarke
Cyfrifydd Ariannol



Stephen Thomas
Cydlynnydd Cenedlaethol,
Ymdopi'n Well



Louise Parry
Swyddog Gwasanaethau
Corfforaethol



Charlotte Powell
Swyddog Datblygu Busnes



Neil Williams
Pennaeth Cymorth a
Datblygu Asiantaethau



Heather Dungey
Rheolwr Gwasanaethau
Corfforaethol



Faye Patton
Swyddog Prosiect
Ysbyty i Gartref Iachach



Jo Harry
Rheolwr Prosiect,
70+ Cymru



David Kirby
Swyddog Cymorth Poilisi
(gadawodd Mawrth 2022)



Cadan ap Thomas
Swyddog Cysylltiadau
Cyhoeddus a Marchnata
(gadawodd Mai 2021)



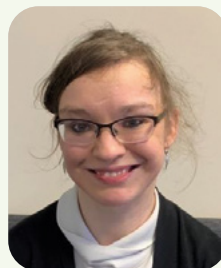
Juliet Morris
Swyddog Polisi ac Ymchwil
(ar secondiad i Lywodraeth
Cymru 2021-22, gadawodd
Chwefror 2022)



Jack Bentley
Swyddog Cysylltiadau
Cyhoeddus a Marchnata
(o fis Hydref 2021)



Elaine Bates
Cydlynnydd Digwyddiadau
Allanol



Aleks Chamczynska
Gweinyddydd
Gwasanaethau
Corfforaethol
(o fis Hydref 2021)

Ein Bwrdd

Ein Bwrdd Ymddiriedolwyr

Gyda dau o'n hymddiriedolwyr wedi camu lawr, ac un lle gwag, buom yn llwyddiannus yn ethol tri ymddiriedolydd newydd a phenodi cynrychiolydd Cadeiryddion Gofal a Thrwsio newydd i'n Bwrdd, yn olynu cynrychiolydd y Cyfrifyddion fel sydd angen ar ôl dwy flynedd o wasanaeth.

Sarah Willey	Cadeirydd
Maggie Berry	Is-gadeirydd
Rhodri Davies	Trysorydd
David Tovey	Cynrychiolydd Asiantaethau
Johnathan Willis	Cynrychiolydd Asiantaethau (ymddiswyddodd 21 Medi 2021)
Gwynne Jones	Cynrychiolydd Asiantaethau (penodwyd 9 Tachwedd 2021)
Elizabeth Warwick	Wales & West Utilities (ymddiswyddodd 27 Ebrill 2021)
Clare Strowbridge	
Andrew Vye	
Sally Davies	
Rhodri Owen	(penodwyd 9 Tachwedd 2021)
Fay Satherley	(penodwyd 9 Tachwedd 2021)
Emily Warren	(penodwyd 9 Tachwedd 2021)
Glenn Bowen	Cyfetholwyd
Sylwedyddion	
Eurwen Edwards	
Jim McKirdle	Cymdeithas Llywodraeth Leol Cymru
Sharon Mainwaring	Is-lywydd Mygedol



Codi Arian

Codi Arian a Chynhyrchu Incwm

Roedd ein gwaith codi arian yn ystod 2021-22 yn gryf, gan ein galluogi i gael cyllideb gytbwys a dychwelyd i warged ar ein cyfrifon.

Rhai o'r uchafbwyntiau oedd:

£4,250

o'n cynllun aelodaeth fasnachol

£8,949

o rentu desg a llogi ystafell gyfarfod

£10,482

incwm amrywiol

£70,517

o ffioedd rheoli prosiectau a gweinyddu cronfa galedi

£30,000

o'n partneriaeth gorfforaethol gyda Wales & West Utilities



Adolygiad Ariannol

Gallodd Care & Repair Cymru barhau'n ariannol iach yn ystod y flwyddyn ddiwethaf. Rydym yn ddiolchgar tu hwnt i bob un o'n cyllidwyr yn ogystal ag unigolion a gyfrannodd at y gwaith. Oherwydd y grantiau a'r cyfraniadau hyn, mae miloedd lawer o bobl hŷn yng Nghymru wedi derbyn gwelliannau hollbwysig i'w cartrefi, gan eu galluogi i aros yn ddiogel yn eu cartrefi eu hunain.

Mae gan Care & Repair Cymru asedau net o **£51,648** am y flwyddyn a ddaeth i ben ar 31 Mawrth 2022 o gymharu gyda diffyg o £75,244 ar gyfer y cyfnod blaenorol.

Y rheswm dros y gostyngiad yn y diffyg ar ein mantolen yn 2021-22 yw gostyngiad yn y swm diffyg pensiwn o £90,674 o'r ailbrisiad blynyddol, a gyfrannodd at y budd cyffredinol o **£17,000** ar gynllun pensiwn budd diffinedig yr elusen.

Mae hyn yn dangos blwyddyn ariannol gref i Care & Repair Cymru, a gafodd ei sicrhau drwy gynllunio ariannol da, rheolaeth ariannol gref yn ystod y flwyddyn a dull gweithredu darbodus.

Daw'r wybodaeth ddilynol o ddatganiadau ariannol llawn Care & Repair Cymru am y flwyddyn a ddiweddodd 31 Mawrth 2022.

Cyfanswm Incwm £2,603,591

61% Llywodraeth
Cymru

6% Loteri Genedlaethol
– Pawb a'i Le

25% Byrddau Iechyd
Lleol

1% Cronfeydd
Caledi

7% Cyfraniadau
a Rhoddion

Cyfanswm Gwariant £2,493,699

41% Costau Prosiectau
Uniongyrchol

6% Costau Swyddfa
a Busnes

31% Gwasanaethau
Asiantaethau

>1% Hyfforddiant,
Recriwtio a Theithio

21% Costau Staff

>1% Codi Arian





Caledi a Phwysau Gaeaf

Gwnaethom dderbyn **£582,947** o gyllid Pwysau Gaeaf gan Lywodraeth Cymru a chyfraniadau gan bartneriaid a chefnogwyr yn 2021-22.

Rhoddodd hyn gefnogaeth uniongyrchol a gwelliannau cartref i'r bobl hŷn mewn mwyaf o angen. Roedd help yn cynnwys rhyddhau o'r ysbyty yn ddiogel yn gyflymach, helpu'r rhai mewn tloedi tanwydd drwy brosiect 70+ Cymru a gwaith achos cyffredinol, tacluso i ostwng nifer cwmpiadau a chefnogi byw annibynnol, mynd i'r afael â diogelwch nwy a thrydan, a helpu pobl hŷn gydag atgyweiriadau a gwelliannau cyffredinol i wneud eu cartrefi yn iachach.

52%

**Cronfa Datrysiadau
Ysbyty i Gartref
Iachach**

34%

**Cronfa Galedi Cartrefi
Diogel a Chynnes**

11%

**Gweithwyr Achos
Ysbyty i Gartref
Iachach**

3%

Tacluso

Edrych i'r Dyfodol

Delio gyda Heriau'r Dyfodol

Mewn sefyllfa o bandemig yn cilio, Brexit ac ymosodiad Rwsia ar Wcráin, rydym yn awr hefyd yn wynebu argyfwng mewn costau byw a phrisiau ynni, a bydd y cyfan yn cael effaith enfawr ar fywydau ein buddiolwyr y flwyddyn nesaf hon.

Fodd bynnag, rydym yn ymroddedig i wneud popeth a fedrwn i helpu pobl hŷn yng Nghymru i fyw mewn cartrefi diogel, cynnes a chyfleus.

Mae Llywodraeth Cymru yn dechrau cyflwyno strategaeth ar gyfer datgarboneiddio'r stoc tai ac yn cyflwyno rhaglen Cartrefi Cynnes wedi'i diweddarau i fynd i'r afael â thlodi tanwydd. Maent hefyd yn gweithredu cynllun strategol newydd "Chwe Nod ar gyfer Gofal Brys ac Argyfwng" i ddarparu gwasanaethau gwell ar gyfer cleifion a dinasyddion drwy gydweithredu system gyfan. Bydd hyn yn llunio ein blaenoriaethau, sut y defnyddiwn adnoddau a'n ffocws ar gyfer codi arian ar gyfer y 12 mis nesaf.

Mae ein Huwch Dîm Rheoli ac Ymddiriedolwyr wedi trafod heriau'r dyfodol ac mae crynodeb o'r camau gweithredu a gytunwyd fel sy'n dilyn:

- Mwy o ffocws ar waith polisi a materion cyhoeddus sy'n codi proffil yr angen am weithredu cyflymach ar ddatgarboneiddio'r stoc tai preifat a galluogi pobl hŷn i gymryd rhan mewn rhaglenni datgarboneiddio.
- Gweithio i sicrhau cyllid i alluogi ein gwasanaeth tldi tanwydd, 70+ Cymru, i barhau yn yr hirdymor, pan ddaw cyllid y prosiect i ben ym mis Tachwedd 2022.

- Parhau i wneud yr achos dros gynyddu cyllid Llywodraeth Cymru ar gyfer Gofal a Thrwsio a gwneud achos dros ymestyn rôl Care & Repair Cymru yn y dyfodol.
- Gan ganolbwyntio ar gynaliadwyedd Ysbyty i Gartref Iachach drwy swydd neilltuol yn Care & Repair Cymru, a gweithio gydag Asiantaethau, Byrddau Iechyd Lleol a Byrddau Partneriaeth Rhanbarthol i sicrhau cyllid hirdymor ar ôl 2022-23.
- Parhau i neilltuo adnoddau a gweithio gydag Asiantaethau Gofal a Thrwsio i wella ein cronfa ddata genedlaethol fel system rheoli ac adrodd achosion.
- Gweithio'n agos gyda Llywodraeth Cymru, Asiantaethau Gofal a Thrwsio a phartneriaid eraill i weithredu ein fframwaith cynllunio lleol newydd ar addasiadau tai sydd i ddod i rym ym mis Ebrill 2023.

Mae sicrhau cyllid hirdymor ar gyfer prosiect 70+ Cymru yn flaenoriaeth allweddol ar gyfer ymddiriedolwyr eleni.



Prosiect ymchwil newydd

Fel rhan o'n strategaeth Materion Cyhoeddus newydd, mae Gofal a Thrwsio yn dechrau ymchwilio ffyrdd newydd o gyfathrebu ein gwaith a'r dylanwad cadarnhaol sydd gennym ar lawer o feysydd polisi cyhoeddus.

Rydym eisiau i wneuthurwyr polisi wirioneddol ddeall fywyd dydd-i-ddydd ein cleientiaid a'r heriau a wynebant wrth i ni fynd i mewn i'r gaeaf a bod yr argyfwng costau byw yn dyfnhau. Gyda hynny, mae Care & Repair Cymru yn lansio prosiect ymchwil newydd, 'A yw pobl hŷn yn talu'n ychwanegol am fyw yn eu cartrefi eu hunain?'

Bydd y prosiect ymchwil yn anelu i ateb y cwestiwn uchod, gan ddefnyddio data gwaith achos mewnol a gasglwyd gan ein 13 Asiantaeth Gofal a Thrwsio, ein hadroddiadau effaith ein hunain, ac ymchwil eilaidd gan bartneriaid ar draws y trydydd sector.

Drwy asesu pob maes o fywyd person hŷn – o'r nifer o bobl hŷn sy'n byw mewn tai rhent preifat hyd at faint a wariant yr wythnos ar fwyd, anelwn gasglu realaeth bywyd pobl hŷn yng Nghymru. Bydd hyn yn dangos y rheidrwydd i barhau i ariannu ein gwaith, yn cynnwys ein tri phrosiect: Ysbyty i Gartref lachach, 70+ Cymru ac Ymdopi'n Well. Drwy wneud hyn, gallwn hefyd sicrhau fod lles ac ansawdd bywyd pobl hŷn yn parhau'n flaenoriaeth ar gyfer Llywodraeth Cymru.

Bydd yr adroddiad ar gael yn ddiweddarach eleni. Os oes gennych unrhyw gwestiynau neu sylwadau am yr adroddiad, cysylltwch os gwelwch yn dda â becky.ricketts@careandrepair.org.uk



Becky Ricketts
Swyddog Polisi ac Ymchwil

Diolch

Diolchiadau

Diolch yn fawr iawn i'n bawb a'n helpodd drwy gydol y flwyddyn. Mae hyn yn cynnwys ein partneriaid, cefnogwyr, cyfranwyr, cyllidwyr ac aelodau masnachol sydd wedi ein galluogi i barhau i gefnogi pobl hŷn yng Nghymru i fyw'n annibynnol mewn cartrefi cynnes, diogel a chyfleus.

Partneriaid a Chyllidwyr



Partneriaid Elusen



Aelodau Masnachol





Care & Repair Cymru

www.careandrepair.org.uk

enquiries@careandrepair.org.uk

029 2010 7580



@CRCymru

Charity Number 1163542